



DIAGNOZA SŁUŻĄCA WYZNACZENIU OBSZARU ZDEGRADOWANEGO I OBSZARU REWITALIZACJI NA TERENIE GMINY MIĘDZYCHÓD

Międzychód 2024



Spis treści

Spis treści	2
1. Słowniczek pojęć.....	3
2. Charakterystyka Gminy Międzychód	4
2.1. Informacje podstawowe	4
2.2. Zewnętrzne i wewnętrzne uwarunkowania rozwoju Gminy Międzychód	5
3. Metodyka wyznaczenia obszaru zdegradowanego i obszaru rewitalizacji....	12
3.1. Metodyka prac w procesie delimitacji obszarów zdegradowanych na terenie Gminy Międzychód	12
3.2. Podział Gminy Międzychód na jednostki analityczne	14
3.3. Wskaźniki służące dokonaniu analizy wskaźnikowej jednostek analitycznych	19
4. Analiza wskaźnikowa Gminy Międzychód	23
4.1. Sfera społeczna	23
4.2. Sfera gospodarcza	40
4.3. Sfera środowiskowa.....	42
4.4. Sfera przestrzenno-funkcjonalna	46
4.5. Sfera techniczna.....	49
5. Wyznaczenie obszaru zdegradowanego	52
6. Wyznaczenie obszaru rewitalizacji	54

1. Słowniczek pojęć

REWITALIZACJA – rewitalizacja stanowi proces wyprowadzania ze stanu kryzysowego obszarów zdegradowanych, prowadzony w sposób kompleksowy, poprzez zintegrowane działania na rzecz lokalnej społeczności, przestrzeni i gospodarki, skoncentrowane terytorialnie, prowadzone przez interesariuszy rewitalizacji na podstawie gminnego programu rewitalizacji¹.

OBSZAR ZDEGRADOWANY – obszar gminy znajdujący się w stanie kryzysowym z powodu koncentracji negatywnych zjawisk społecznych, w szczególności: bezrobocia, ubóstwa, przestępczości, wysokiej liczby mieszkańców będących osobami ze szczególnymi potrzebami, o których mowa w ustawie z dnia 19 lipca 2019 r. o zapewnianiu dostępności osobom ze szczególnymi potrzebami, niskiego poziomu edukacji lub kapitału społecznego, a także niewystarczającego poziomu uczestnictwa w życiu publicznym i kulturalnym. Wyznaczenie obszaru zdegradowanego możliwe jest tylko w przypadku występowania na nim ponadto co najmniej jednego z następujących negatywnych zjawisk:

- gospodarczych – w szczególności niskiego stopnia przedsiębiorczości, słabej kondycji lokalnych przedsiębiorstw,
- środowiskowych – w szczególności przekroczenia standardów jakości środowiska, obecności odpadów stwarzających zagrożenie dla życia, zdrowia ludzi lub stanu środowiska,
- przestrzenno-funkcjonalnych – w szczególności niewystarczającego wyposażenia w infrastrukturę techniczną i społeczną lub jej złego stanu technicznego, braku dostępu do podstawowych usług lub ich niskiej jakości, niedostosowania rozwiązań urbanistycznych do zmieniających się funkcji obszaru, niedostosowania infrastruktury do potrzeb osób ze szczególnymi potrzebami, o których mowa w ustawie z dnia 19 lipca 2019 r. o zapewnianiu dostępności osobom ze szczególnymi potrzebami, niskiego poziomu obsługi komunikacyjnej, niedoboru lub niskiej jakości terenów publicznych,
- technicznych – w szczególności degradacji stanu technicznego obiektów budowlanych, w tym o przeznaczeniu mieszkaniowym oraz niefunkcjonowaniu rozwiązań technicznych umożliwiających efektywne korzystanie z obiektów budowlanych, w szczególności w zakresie energooszczędności, ochrony środowiska i zapewniania dostępności osobom ze szczególnymi potrzebami, o których mowa w ustawie z dnia 19 lipca 2019 r. o zapewnianiu dostępności osobom ze szczególnymi potrzebami².

OBSZAR REWITALIZACJI – obszar obejmujący całość lub część obszaru zdegradowanego, cechujący się szczególną koncentracją negatywnych zjawisk, na którym z uwagi na istotne znaczenie dla rozwoju lokalnego gmina zamierza prowadzić rewitalizację. Obszar rewitalizacji nie może być większy niż 20% powierzchni gminy oraz zamieszkały przez więcej niż 30% liczby jej mieszkańców. Obszar rewitalizacji może być podzielony na podobszary, w tym podobszary nieposiadające ze sobą wspólnych granic³.

¹ Ustawa z dnia 9 października 2015 r. o rewitalizacji (Dz. U. z 2024 r. poz. 278):
<https://isap.sejm.gov.pl/isap.nsf/download.xsp/WDU20150001777/U/D20151777Lj.pdf> (dostęp: 24.10.2024 r.)

² jw.

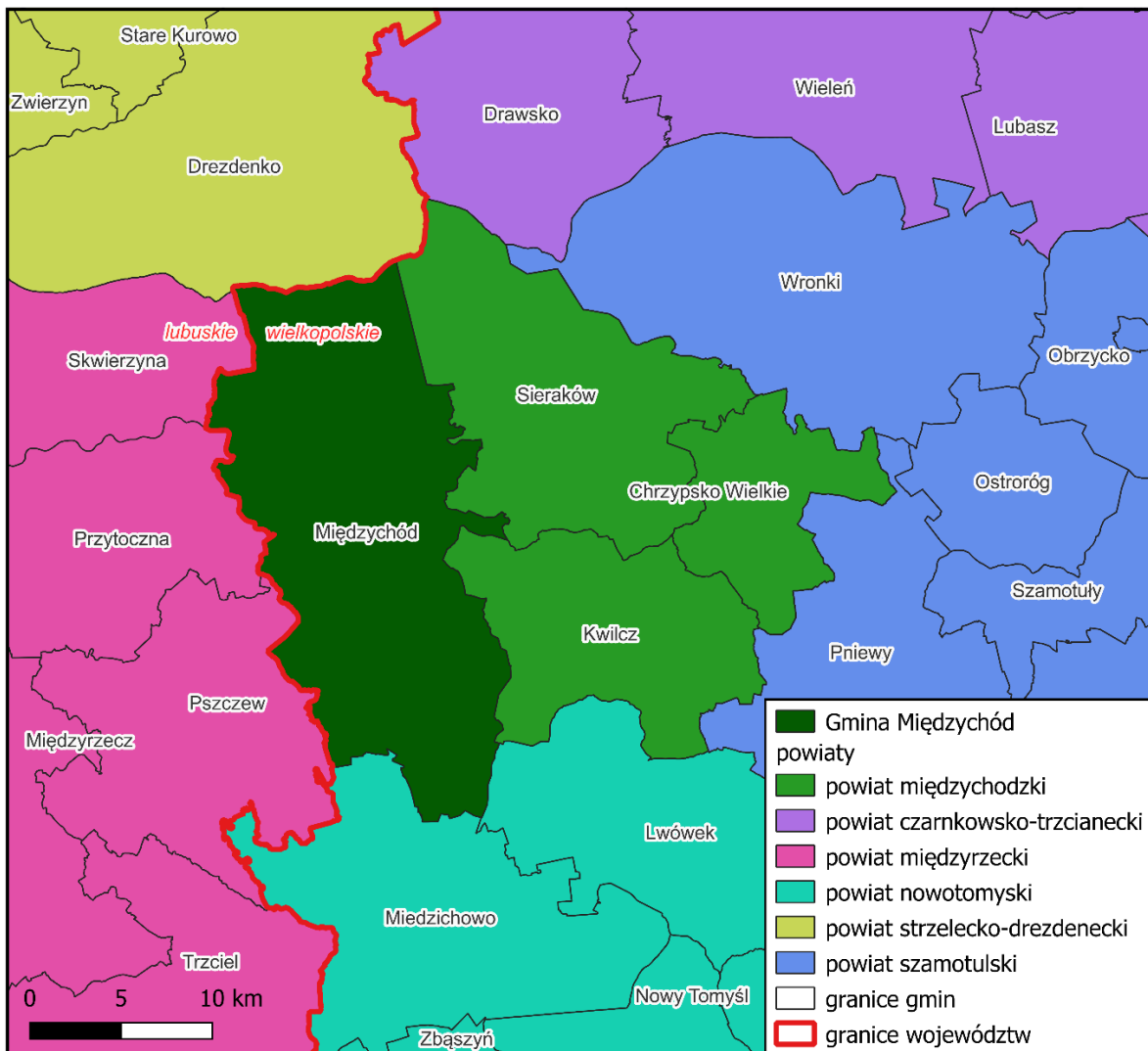
³ jw.

2. Charakterystyka Gminy Międzychód

2.1. Informacje podstawowe

Gmina Międzychód, będąca gminą miejsko-wiejską, położona jest w zachodniej części województwa wielkopolskiego, na pograniczu z woj. lubuskim. Wchodzi w skład powiatu międzychodzkiego. Według danych GUS z 2023 roku w Gminie zameldowanych było 17 828 mieszkańców (z czego prawie 56% to ludność mieszkająca w mieście), natomiast wskaźnik gęstości zaludnienia wynosił 58,1 os./km².

Międzychód graniczy z ośmioma innymi gminami: od północy z gminą Drezdenko (pow. strzelecko-drezdenecki, woj. lubuskie), od północnego wschodu z gminą Sieraków (pow. międzychodzki), od wschodu z gminą Kwilcz (pow. międzychodzki), od południowego wschodu z gminą Lwówek (pow. nowotomyski), od południa z gminą Miedzichowo (pow. nowotomyski), od południowego zachodu z gminą Pszczew (pow. międzyrzecki, woj. lubuskie), od zachodu z gminą Przytoczna (pow. międzyrzecki, woj. lubuskie), od północnego zachodu z gminą Skwierzyna (pow. międzyrzecki, woj. lubuskie).



Ryc. 1 Położenie Gminy Międzychód

Źródło: Strategia Rozwoju Gminy Międzychód na lata 2023-2030.

Powierzchnia Gminy Międzychód wynosi 307,24 km², co stanowi 41,7% powierzchni powiatu międzychodzkiego oraz 1% województwa wielkopolskiego. Użytki rolne stanowią 30% powierzchni Gminy, a użytki leśne 52%. Powierzchnia miasta Międzychód, pełniącego funkcję centrum administracyjnego, oświatowego, kulturalnego, gospodarczego oraz usługowego Gminy, wynosi 7 km². Poza Międzychodem sieć osadniczą Gminy tworzą głównie małe i średnie wsie posiadające poniżej 500 mieszkańców.

W skład Gminy wchodzi 26 sołectw: Bielsko, Drzewce, Dormowo, Dzięcielina, Gorzycko Stare, Gorzyń, Gralewko, Głazewo, Kamionna, Kolno, Krzyżkówko, Lewice, Łowyń, Mnichy, Mierzyn, Muchocin, Mokrzec, Piłka, Popowo, Radgoszcz, Skrzydlewo, Sowa Góra, Tuczepy, Wielowieś, Zatom Nowy oraz Zatom Stary.

2.2. Zewnętrzne i wewnętrzne uwarunkowania rozwoju Gminy Międzychód

POWIĄZANIA KOMUNIKACYJNE

Sieć komunikacyjną w Gminie tworzy droga krajowa nr 24, drogi wojewódzkie, drogi powiatowe oraz drogi gminne. Przez teren Gminy nie przebiegają drogi o znaczeniu międzynarodowym. Najbliższe takie drogi zlokalizowane są kolejno o ok. 12 i 20 km na zachód i południe od Gminy Międzychód i są nimi: droga ekspresowa S3 o oznaczeniu międzynarodowym E65 relacji północ-południe i autostrada A2 o oznaczeniu międzynarodowym E30 relacji wschód-zachód.

Odległość drogowa z miasta Międzychód do Poznania (będącego siedzibą władz wojewódzkich) wynosi niecałe 80 km, jednak podróż samochodem z Międzychodu do Poznania zajmuje ok. 1,5 godziny. Podróż do pozostałych większych ośrodków miejskich w regionie również wiąże się ze znaczącym czasem podróży. Przejazd autem do Gorzowa Wielkopolskiego, oddalonego o 63 km zajmuje ok. 50 minut, natomiast do Zielonej Góry oddalonej o 108 km nieco ponad godzinę. Świadczy to o niskiej dostępności komunikacyjnej Gminy i znacznym oddaleniu od usług świadczonych przez duże miasta.

W Gminie zlokalizowany jest nieczynny dworzec kolejowy na ul. Dworzec Główny 1. Gmina uczestniczy w staraniach o reaktywację linii kolejowych nr 368 Międzychód – Szamotuły (kierunek do Poznania) oraz linii 363 Międzychód – Skwierzyna (kierunek do Gorzowa) w ramach dofinansowania z Rządowego Programu "Kolej Plus" (podpisała stosowne porozumienia z Urzędami Marszałkowskimi i innymi samorządami). Reaktywacja linii znacząco poprawiłaby dostępność komunikacyjną Gminy, ułatwiając podróż z i do Gminy zarówno mieszkańcom, jak i potencjalnym turystom.

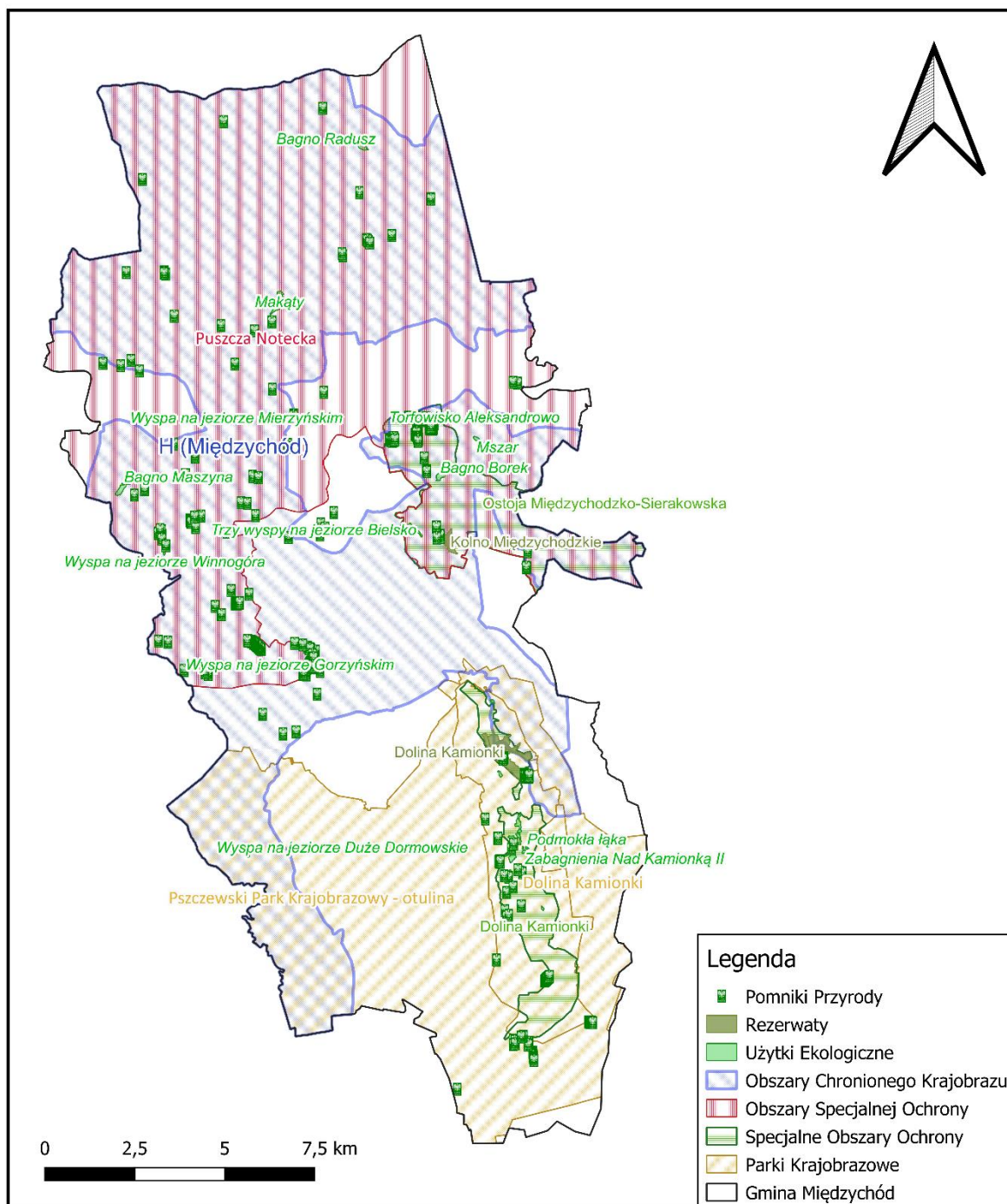
ŚRODOWISKO PRZYRODNICZE I OCHRONA PRZYRODY

Według regionalizacji fizyczno-geograficznej Polski J. Kondrackiego Gmina Międzychód położona jest w granicach Niżu Środkowoeuropejskiego, w podprowincji Pojezierza Południowo-Bałtyckiego. Gmina leży na pograniczu dwóch makroregionów. Północny fragment Gminy leży w granicach makroregionu Pradoliny Toruńsko-Eberswadzkiej i mezoregionu Kotliny Gorzowskiej, natomiast jej pozostała część w makroregionie Pojezierza Wielkopolskiego i mezoregionie Pojezierza Poznańskiego. Cały obszar Gminy położony jest w granicach zlewni rzeki Warty, będącej częścią dorzecza Odry. Przez Gminę i miasto Międzychód ze wschodu na zachód przepływa rzeka Warta.

Około 76% całkowitej powierzchni Gminy zajmują formy ochrony przyrody, do których należą:

- 2 Rezerwaty przyrody:
 - Rezerwat przyrody „Kolno Międzychodzkie” (PL.ZIPOP.1393.RP.120),

- Rezerwat przyrody „Dolina Kamionki” (PL.ZIPOP.1393.RP.1422),
- 3 Obszary Natura 2000:
 - Specjalny Obszar Ochrony Siedlisk „Dolina Kamionki” (PL.ZIPOP.1393.N2K.PLH300031.H),
 - Specjalny Obszar Ochrony Siedlisk „Ostoja Międzychodzko-Sierakowska” (PL.ZIPOP.1393.N2K.PLH300032.H),
 - Obszar Specjalnej Ochrony Ptaków „Puszcza Notecka” (PL.ZIPOP.1393.N2K.PLB300015.B),
- Obszar Chronionego Krajobrazu „H (Międzychód)” (PL.ZIPOP.1393.OCHK.88),
- Park Krajobrazowy „Dolina Kamionki” (PL.ZIPOP.1393.PK.155),
- 25 Użytków Ekologicznych:
 - Użytek Ekologiczny „Bagno Radusz” (PL.ZIPOP.1393.UE.3014033.116),
 - Użytek Ekologiczny „Makąty” (PL.ZIPOP.1393.UE.3014033.117),
 - Użytek Ekologiczny „Torfowisko Aleksandrowo” (PL.ZIPOP.1393.UE.3014033.118),
 - Użytek Ekologiczny „Bagno Maszyna” (PL.ZIPOP.1393.UE.3014033.119),
 - Użytek Ekologiczny o kodzie INSPIRE: PL.ZIPOP.1393.UE.3014033.120,
 - Użytek Ekologiczny o kodzie INSPIRE: PL.ZIPOP.1393.UE.3014033.121,
 - Użytek Ekologiczny o kodzie INSPIRE: PL.ZIPOP.1393.UE.3014033.122,
 - Użytek Ekologiczny o kodzie INSPIRE: PL.ZIPOP.1393.UE.3014033.123,
 - Użytek Ekologiczny o kodzie INSPIRE: PL.ZIPOP.1393.UE.3014033.124,
 - Użytek Ekologiczny o kodzie INSPIRE: PL.ZIPOP.1393.UE.3014033.125,
 - Użytek Ekologiczny o kodzie INSPIRE: PL.ZIPOP.1393.UE.3014033.126,
 - Użytek Ekologiczny o kodzie INSPIRE: PL.ZIPOP.1393.UE.3014033.127,
 - Użytek Ekologiczny o kodzie INSPIRE: PL.ZIPOP.1393.UE.3014033.128,
 - Użytek Ekologiczny o kodzie INSPIRE: PL.ZIPOP.1393.UE.3014033.129,
 - Użytek Ekologiczny o kodzie INSPIRE: PL.ZIPOP.1393.UE.3014033.130,
 - Użytek Ekologiczny „Bagno Borek” (PL.ZIPOP.1393.UE.3014033.131),
 - Użytek Ekologiczny „Mszar” (PL.ZIPOP.1393.UE.3014033.132),
 - Użytek Ekologiczny „Wyspa na jeziorze Mierzyńskim” (PL.ZIPOP.1393.UE.3014033.222),
 - Użytek Ekologiczny „Wyspa na jeziorze Winnogóra” (PL.ZIPOP.1393.UE.3014033.223),
 - Użytek Ekologiczny „Trzy wyspy na jeziorze Bielsko” (PL.ZIPOP.1393.UE.3014033.224),
 - Użytek Ekologiczny „Wyspa na jeziorze Gorzyńskim” (PL.ZIPOP.1393.UE.3014033.225),
 - Użytek Ekologiczny „Wyspa na jeziorze Duże Dormowskie” (PL.ZIPOP.1393.UE.3014033.226),
 - Użytek Ekologiczny „Podmokła łąka” (PL.ZIPOP.1393.UE.3014033.227),
 - Użytek Ekologiczny „Zabagnienia Nad Kamionką” (PL.ZIPOP.1393.UE.3014033.228),
 - Użytek Ekologiczny „Zabagnienia Nad Kamionką II” (PL.ZIPOP.1393.UE.3014033.229),
- 178 pomników przyrody.



Ryc. 2 Formy ochrony przyrody na terenie Gminy Międzychód

Źródło: Strategia Rozwoju Gminy Międzychód na lata 2023-2030.

SYTUACJA DEMOGRAFICZNA

Jednym z podstawowych czynników wpływających na rozwój jednostek samorządu terytorialnego jest sytuacja demograficzna oraz perspektywy jej kształtowania się. Zmiany w liczbie ludności, jej strukturze wiekowej i migracjach wpływają na planowanie inwestycji, budżet oraz lokalną gospodarkę. Stabilny wzrost sprzyja rozwojowi usług i infrastruktury, podczas gdy zmniejszanie się liczby mieszkańców może prowadzić do problemów finansowych i społecznych. Analiza demograficzna pozwala lepiej przygotować samorządy na przyszłe wyzwania i zapewnić zrównoważony rozwój.

Liczba mieszkańców Gminy Międzychód w latach 2019-2023 zmniejszała się. W 2019 roku zamieszkiwało ją 18 391 osób, a w 2023 roku – 17 828, co stanowiło ok. 50% całkowitej populacji powiatu międzychodzkiego. Średnia dynamika zmian demograficznych w gminie wyniosła 99,2%, co wskazuje na stałe zmniejszanie się liczby ludności w ostatnich latach. Jest to niekorzystne zjawisko, wpisujące się w ogólnokrajowe trendy demograficzne.

Dane Głównego Urzędu Statystycznego (GUS) za lata 2019-2023 wskazują także na stopniowe wyludnianie się wszystkich gmin powiatu międzychodzkiego. Na tle innych gmin powiatu Gmina Międzychód charakteryzuje się średnią dynamiką zmian demograficznych (liczba ludności w ostatnich latach spadła bardziej dynamicznie w Gminie Chrzypsko Wielkie oraz Kwilcz).

Szczegółowe dane dotyczące liczby ludności w latach 2019-2023 w gminach powiatu międzychodzkiego przedstawia poniższa tabela.

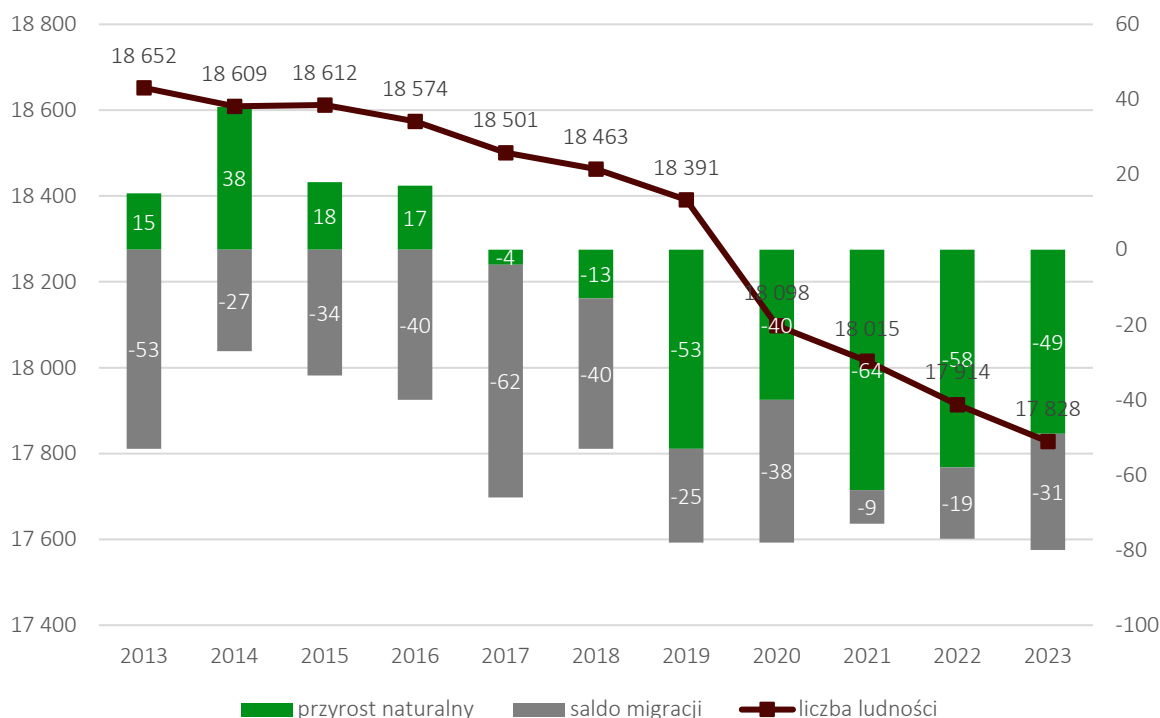
Tabela 1 Zmiany liczby ludności w powiecie międzychodzkiem w latach 2019-2023

JST	2019	2020	2021	2022	2023	udział w 2023 r.	średnia dynamika
Powiat międzychodzki	36 751	36 097	35 908	35 769	35 593	100%	99,2%
Chrzypsko Wielkie	3 306	3 239	3 213	3 226	3 194	9%	99,1%
Kwilcz	6 341	6 158	6 133	6 121	6 080	17%	99,0%
Międzychód	18 391	18 098	18 015	17 914	17 828	50%	99,2%
Sieraków	8 713	8 602	8 547	8 508	8 491	24%	99,4%

Źródło: opracowanie własne na podstawie danych GUS.

Analizę demograficzną Gminy Międzychód przeprowadzono również uwzględniając okres 10-letni. Liczba jej mieszkańców w 2013 roku wynosiła 18 652, a w 2023 r. zmniejszyła się do 17 828, co oznacza spadek o 824 osoby (ok. 5%). Przyrost naturalny, początkowo dodatni, zaczął stopniowo maleć, a w ostatnich latach przyjął wartości ujemne, co oznacza, że liczba zgonów przewyższała liczbę urodzeń. W 2023 roku przyrost naturalny wyniósł -49. Z kolei saldo migracji było ujemne we wszystkich latach i wahało się między -9 a -62 osoby (średniorocznie -34 osoby). Od 2020 zmniejszanie się populacji w Gminie postępuje z większą intensywnością, co jest wynikiem zarówno ujemnego przyrostu naturalnego, jak i niekorzystnego salda migracji. Omawiane zmiany demograficzne przedstawia poniższa rycina.





Ryc. 3 Zmiany liczby ludności w Gminie Międzychód w latach 2013-2023

Źródło: opracowanie własne na podstawie danych GUS.

PLANOWANIE I ZAGOSPODAROWANIE PRZESTRZENNE

Polityka przestrzenna Gminy Międzychód do czasu uchwalenia planu ogólnego prowadzona jest głównie w oparciu o Studium Uwarunkowań i Kierunków Zagospodarowania Przestrzennego Gminy Międzychód. Ostatnia zmiana (X zmiana) Studium uwarunkowań i kierunków zagospodarowania przestrzennego Gminy Międzychód przyjęta została przez Radę Miejską Międzychodu Uchwałą nr III/23/2024 Rady Miejskiej Międzychodu z dnia 25 czerwca 2024 r.

Studium opracowuje się dla całego obszaru gminy w jej granicach administracyjnych. Jego ustalenia są obowiązujące dla władz gminy przy tworzeniu miejscowych planów zagospodarowania przestrzennego, pełniąc jednocześnie rolę koordynującą dla tych planów. Tworzenie planów musi być zgodne z założeniami studium, bez ich naruszania. Głównym celem studium jest umożliwienie prowadzenia spójnej polityki przestrzennej, która łączy rozwój społeczno-gospodarczy z zasadami zrównoważonego rozwoju i jest zgodna z polityką przestrzenną państwa oraz województwa.

Miejscowe plany zagospodarowania przestrzennego są podstawą systemu planowania przestrzennego na terenie gmin i stanowią akty prawa miejscowego. Zgodnie z danymi GUS w 2023 roku na terenie Gminy obowiązywało 91 miejscowych planów zagospodarowania przestrzennego, a ich udział w ogólnej powierzchni Gminy wynosił 16,4%.

Za kluczowe obszary rozwojowe Gminy, które zostały wyznaczone w planach miejscowych, wskazać można tereny Łowynia, Gorzynia i Muchocina, w zakresie usług turystycznych jest to Bielsko nad jeziorem Bielskim, natomiast planowany rozwój OZE przewidziany jest na styku obszaru Głazewa i Łowynia. Głównymi ośrodkami rozwojowymi w Gminie, w których zaobserwować można największy ruch budowlany, są Wielowieś, Dziecielin i Łowyń. Za największe bariery w aspekcie przestrzennym, utrudniające zarówno przemieszczanie się w obszarze Gminy, jak i równomierny rozwój tych terenów, zdefiniowano rzekę Wartę, przez którą w Gminie przebiega jedynie 1 most i 1 przeprawa promowa oraz

zajmujące znaczną powierzchnię obszary ochrony przyrody, w tym m.in. Park Krajobrazowy Doliny Kamionki czy Obszar Specjalnej Ochrony Natura 2000 w postaci Puszczy Noteckiej. Kolejnymi barierami przestrzennymi jest duża liczba jezior, lasów i pofałdowanie terenu. Dodatkowymi elementami mającymi negatywny wpływ na ład przestrzenny w Gminie są opuszczone budynki w złym stanie technicznym, takie jak np. mieszczący się przy rynku w samym centrum miasta Międzychód, budynek dawnego hotelu „Pod Białym Orłem” czy nieczynny, zabytkowy dworzec kolejowy, wraz z infrastrukturą towarzyszącą w postaci linii kolejowych, wiaduktów i przejazdów. Niegdyś oba budynki były ozdobą miejscowości i tętniły życiem, umożliwiały zarówno mieszkańcom jak i turystom podróż z i do Gminy oraz zapewniały miejsca noclegowe dla odwiedzających, tym samym napędzając gospodarkę i atrakcyjność regionu. Aktualnie zagospodarowanie obu miejsc stało się sporą trudnością, jednak gdyby się to powiodło, może wiązać się z ponownym ożywieniem obu obiektów. Zabytki te są jednakże własnością prywatną (infrastruktura kolejowa jest własnością PLK) i Gmina nie ma wpływu na przywrócenie ich stanu technicznego i estetycznego. Ponadto dostrzega się negatywny wpływ na ład przestrzenny objętych nadzorem konserwatorskim innych zaniedbanych, prywatnych nieruchomości w centrum miasta czy nieuporządkowanej zabudowy od strony obwodnicy nad Wartą. Kolejnym wyzwaniem dla polityki przestrzennej Gminy jest bezpośrednie sąsiedztwo Sierakowa oraz Wronek i nieco dalsze sąsiedztwo aglomeracji Poznania, skutkujące kolejno konkurencją w zakresie turystyki i zakładów pracy (produkcyjnych) oraz skutkujące migracją do stolicy województwa posiadającej więcej miejsc pracy czy dostępu do szkół średnich i wyższych.

W Planie zagospodarowania przestrzennego województwa wielkopolskiego, przyjętego uchwałą nr V/70/19 Sejmiku Województwa Wielkopolskiego z dnia 25 marca 2019 r. w sprawie uchwalenia Planu zagospodarowania województwa wielkopolskiego wraz z Planem zagospodarowania przestrzennego miejskiego obszaru funkcjonalnego Poznania, wyznaczono podstawowe typy obszarów funkcjonalnych, obejmujących łącznie wszystkie gminy położone w granicach województwa wielkopolskiego:

- Miejski obszar funkcjonalny ośrodka wojewódzkiego – Poznański Obszar Metropolitalny;
- Miejski obszar funkcjonalny ośrodka regionalnego – Aglomeracja Kalisko-Ostrowska;
- Miejskie obszary funkcjonalne ośrodków subregionalnych – Gniezno, Konin, Leszno, Piła;
- Wiejski obszar funkcjonalny;
- Południowo-zachodni obszar funkcjonalny;
- Północno-zachodni obszar funkcjonalny;
- Wschodni obszar funkcjonalny.

Gmina Międzychód w ramach podstawowego podziału obszarów funkcjonalnych została zakwalifikowana do **Północno-zachodniego obszaru funkcjonalnego** oraz **Wiejskiego obszaru funkcjonalnego**.

Północno-zachodni obszar funkcjonalny obejmuje tereny położone w północno-zachodniej Wielkopolsce, a jego sieć administracyjną stanowią: 4 gminy miejskie, 14 gmin miejsko-wiejskich oraz 16 gmin wiejskich. Głównymi jednostkami osadniczymi są miasta powiatowe: Piła (ośrodek subregionalny koncentrujący funkcje społeczno-gospodarcze), Czarnków, Chodzież, Międzychód, Trzcianka i Złotów. Obszar ten charakteryzuje stosunkowo niski w skali województwa udział przestrzeni przeznaczonej do potencjalnego zainwestowania ze względu na koncentrację terenów o wysokim potencjale przyrodniczym, co w połączeniu ze słabszą dostępnością obszaru, wynikającą m.in. ze znacznej odległości od stolicy regionu i braku dogodnych rozwiązań komunikacyjnych, stanowi istotne ograniczenia dla rozwoju społeczno-gospodarczego. Najważniejszym działem gospodarki w obszarze funkcjonalnym jest rolnictwo i leśnictwo, a co za tym idzie przemysł drzewny i turystyka. Największymi branżami gospodarczymi na tym terenie jest produkcja mebli oraz innych wyrobów z drewna, produkcja

urządzeń elektrycznych, wyrobów z gumy i tworzyw sztucznych czy produkcja metali. Za kluczowy cel rozwoju przestrzennego tego obszaru zdefiniowano wykorzystanie potencjału dla rozwoju funkcji gospodarczych, w tym turystycznych, przy jednoczesnej ochronie wyjątkowych cech ekosystemu, pełniących strategiczną rolę w kształtowaniu równowagi środowiska przyrodniczego w skali regionu i kraju.

Z kolei Wiejski obszar funkcjonalny obejmuje gminy i ośrodki powiatowe znajdujące się poza miejskimi obszarami funkcjonalnymi o znaczeniu regionalnym i ponadregionalnym. Obszary te są oddalone od głównych centrów wzrostu, dlatego ich rozwój wymaga wsparcia, opartego na lokalnych zasobach, wspomaganych przez czynniki aktywizujące. Ze względu na ograniczoną dostępność do głównych miast i usług publicznych, obszary te często cierpią na depopulację, co wymaga działań na rzecz zwiększenia spójności regionu. Rozwój wiejskich obszarów funkcjonalnych ma na celu podniesienie jakości życia, poprawę dostępności usług i zwiększenie konkurencyjności, co w dłuższej perspektywie wpłynie na wyrównanie poziomu rozwoju całego województwa wielkopolskiego.



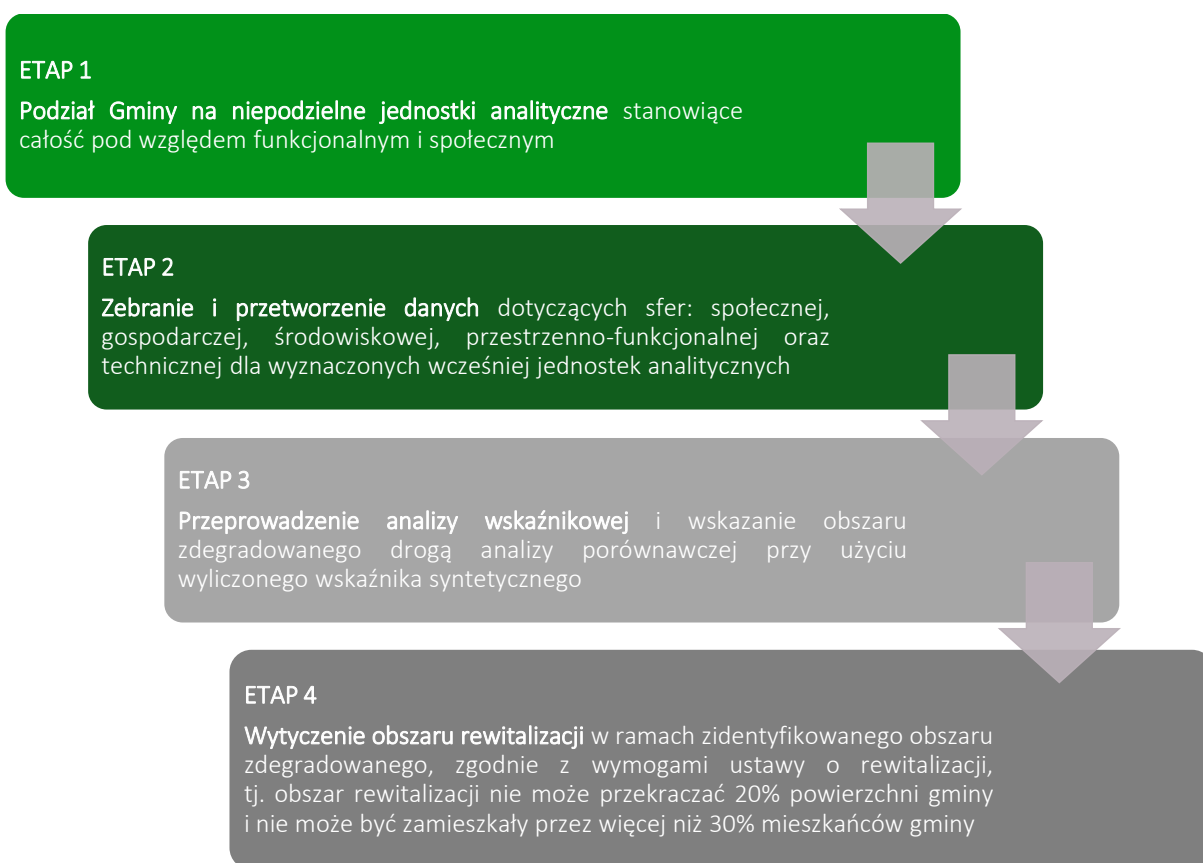
3. Metodyka wyznaczenia obszaru zdegradowanego i obszaru rewitalizacji

3.1. Metodyka prac w procesie delimitacji obszarów zdegradowanych na terenie Gminy Międzychód

ETAPY PRAC

Diagnoza służąca wyznaczeniu obszaru zdegradowanego i obszaru rewitalizacji na terenie Gminy Międzychód oraz zawarta w niej procedura delimitacji opracowana została w sposób spełniający wymogi ustawy z dnia 9 października 2015 r. o rewitalizacji (tj. Dz. U. z 2024 poz. 278), zwanej dalej „ustawą o rewitalizacji”. Podczas opracowywania procedury delimitacji, korzystano także z wytycznych i rekomendacji zawartych w publikacji „Delimitacja – krok po kroku” zrealizowanej przez zespół pracowników Instytutu Rozwoju Miast pod redakcją Ministerstwa Infrastruktury i Budownictwa⁴.

Przyjęta w procesie delimitacji obszarów zdegradowanych i obszarów rewitalizacji na terenie Gminy Międzychód metodyka zakładała czteroetapowy system pracy, który przedstawiony został na poniższej grafice.



⁴ Opracowanie zrealizowane przez Instytut Rozwoju Miast na zlecenie Ministerstwa Infrastruktury i Budownictwa, Departamentu Polityki Przestrzennej w ramach umowy nr DPP-U-POWER-173/16, której przedmiotem było: Opracowanie merytoryczne publikacji z zakresu diagnozy i delimitacji obszarów zdegradowanych, ISBN 978-83-7610-653-3: <https://www.gov.pl/attachment/18b42dbd-625e-472f-83ba-11eb5bc4a363> (dostęp: 24.10.2024 r.)

METODA WYZNACZENIA OBSZARU ZDEGRADOWANEGO PRZY UŻYCIU WSKAŹNIKA SYNTETYCZNEGO

Z uwagi na fakt, że dobrane wskaźniki przedstawiane są w różnych jednostkach i przedziałach, ich porównywanie oparte na jednowymiarowych zasadach statystycznych pozostaje utrudnione. W przypadku analizy zjawisk złożonych, które opisuje się więcej niż jedną zmienną, pojawiają się problemy, jakie nie występują w analizach prostych dla jednej zmiennej.

Dlatego też, podstawą analizy wielowymiarowej jest **wskaźnik syntetyczny**, który pozwala na porównanie poszczególnych mierników i otrzymanie jednego wskaźnika poziomu rozwoju obszaru. Jest to możliwe dzięki standaryzacji różnych zmiennych niezależnie od ich rodzaju, znaku, wielkości i jednostek.

Standaryzacja danych służy sprowadzeniu zmiennych o różnej wartości i jednostkach do wzajemnej porównywalności. Wiąże się ona również z ustaleniem kierunku wpływu każdego ze wskaźników, czyli określeniem czy dany wskaźnik jest stymulantą, czy destymulantą. W przypadku stymulandy, wzrost wartości wskaźnika oznacza pozytywny rezultat dla badanego zjawiska, natomiast w przypadku destymulandy – wzrost świadczy o zjawisku negatywnie.

Z tego względu, w celu standaryzacji wskaźników posłużono się metodą wyrażoną wzorem:

$$t_{ij} = \frac{x_{ij} - \bar{x}_j}{s_j}, \text{ gdy zmienna jest stymulantą, lub}$$
$$t_{ij} = \frac{x_{ij} - \bar{x}_j}{s_j} * (-1), \text{ gdy zmienna jest destymulantą,}$$

gdzie:

t_{ij} – standaryzowana wartość wskaźnika j dla jednostki analitycznej i,

x_{ij} – wartość wskaźnika j dla jednostki analitycznej i,

\bar{x}_j – średnia arytmetyczna wskaźnika j,

s_j – odchylenie standardowe wskaźnika j.

W ten sposób wartości większe od średniej dla całej Gminy po standaryzacji będą przyjmowały wartość dodatnią (korzystniejszą dla danej jednostki analitycznej), natomiast wartości mniejsze od średniej – wartość ujemną (niekorzystną dla danej jednostki analitycznej). Im niższa jest wartość standaryzowanego wskaźnika, tym poziom koncentracji negatywnego zjawiska w danej jednostce analitycznej jest większy.

Ostatnim etapem wyznaczenia wskaźnika syntetycznego jest obliczenie średniej arytmetycznej zestandaryzowanych zmiennych dla każdej z badanych sfer: społecznej, gospodarczej, środowiskowej, przestrzenno-funkcjonalnej i technicznej. Wartość wskaźnika syntetycznego odpowiada na pytanie, czy dana jednostka analityczna znajduje się w stanie kryzysowym. Wysokie wartości wskaźnika świadczą

o pozytywnym obrazie zjawisk w danej jednostce, natomiast niskie ukazują koncentrację zjawisk kryzysowych. W celu uzyskania wartości wskaźnika syntetycznego posłużono się wzorem:

$$P_i = \frac{1}{n} \sum_{i=1}^n t_{ij}$$

gdzie:

P_i – syntetyczny wskaźnik negatywnych zjawisk dla jednostki analitycznej i ,

n – liczba wskaźników,

t_{ij} – wartość wskaźnika j dla jednostki analitycznej i .

Zgodnie z przyjętą metodyką **do obszaru zdegradowanego włączone mogą zostać wszystkie te jednostki analityczne, których wartość wskaźnika syntetycznego jest ujemna (mniejsza niż 0) w sferze społecznej oraz w co najmniej jednej z pozostałych sfer**. Im niższe wartości przyjmuje wskaźnik syntetyczny, tym poziom negatywnych zjawisk w danej sferze jest większy.

Spśród wyznaczonych obszarów zdegradowanych wytypowano **obszar rewitalizacji, który zgodnie z wymogami ustawy o rewitalizacji nie może przekraczać 20% powierzchni gminy i nie może być zamieszkały przez więcej niż 30% mieszkańców gminy**.

3.2. Podział Gminy Międzychód na jednostki analityczne

Zgodnie z przedstawioną w powyższym rozdziale metodyką prac, przyjętą w procesie delimitacji obszarów zdegradowanych, etap pierwszy dotyczył podziału Gminy na niepodzielne jednostki analityczne, stanowiące całość pod względem funkcjonalnym i społecznym. Takie działanie umożliwiło zebranie i przetworzenie, a w kolejnym kroku zagregowanie danych opisujących sfery: społeczną, gospodarczą, środowiskową, przestrzenno-funkcjonalną oraz techniczną.

Dokonując podziału obszaru wiejskiego Gminy Międzychód na jednostki analityczne, zdecydowano się wykorzystać istniejący podział na obręby ewidencyjne. Analizując dane dotyczące liczby mieszkańców miasta Międzychód zauważono, że zamieszkuje je 9 581 osób (stan na 31 grudnia 2023 r. według danych Urzędu Miasta i Gminy Międzychód), co odpowiada 55,1% ogółu mieszkańców Gminy. Zgodnie z ustawą o rewitalizacji, taka jednostka nie mogłaby stanowić obszaru rewitalizacji. W związku z tym zdecydowano się podzielić miasto na trzy mniejsze jednostki, spełniając tym samym kryterium ustawowe. Granice nowych jednostek na terenie Międzychodu wydzielono wzdłuż granic działek ewidencyjnych oraz ciągów komunikacyjnych, dzięki czemu wytypowano obszar zachodni, wschodni i centrum miasta. W ten sposób powstały jednostki: „Międzychód 1”, „Międzychód 2” oraz „Międzychód 3”. **Łącznie na terenie Gminy Międzychód wyodrębniono 32 jednostki analityczne, z czego jednostkę „Polanka” wyłączono z analizy wskaźnikowej ze względu na to, iż jest ona jednostką niezamieszkałą.**

Dodatkową przesłanką do wydzielenia mniejszych jednostek w obrębie tych obszarów ewidencyjnych jest koncentracja funkcji, będąca przyczyną występowania instytucji o istotnym znaczeniu dla lokalnej

społeczności. Granice jednostek na terenie tych miejscowości wydzielono wzdłuż granic działek ewidencyjnych oraz ciągów komunikacyjnych, co pozwoliło na uwzględnienie struktury funkcjonalno-przestrzennej. Uzyskane w procesie delimitacji jednostki analityczne powinny także odzwierciedlać specyfikę danego terenu, ze szczególnym uwzględnieniem funkcji dominującej, a także sposobu zagospodarowania przestrzennego. Ważnym jest również, aby w trakcie dokonywania podziału uwzględnić intensywność użytkowania danego obszaru.

Dane wyjściowe, które przyporządkowano dla ulic położonych na obszarze kilku jednostek analitycznych (np. ulice stanowiące granice pomiędzy jednostkami), zostały do nich rozdzielone proporcjonalnie do długości ulicy znajdującej się w danej jednostce analitycznej. Wykaz jednostek analitycznych wraz z ulicami wchodzącymi w ich skład, zaprezentowano w poniższej tabeli.

Tabela 2 Wykaz ulic i miejscowości wchodzących w skład jednostek analitycznych wyznaczonych na terenie Gminy Międzychód

Jednostka analityczna		Wykaz ulic/miejscowości
Lp.	Nazwa	
1	Międzychód 1	Akacyjowa, Grażyny Bacewicz, Bagienna, Brzoskwiniowa, Fryderyka Chopina, Andrzeja Chramca, Cmentarna, Czereśniowa, Ignacego Daszyńskiego (częściowo), Dębowa, Gorzycka (częściowo), Gruszkowa, Jabłoniowa, Jagodowa, Jaskółcza, Kalinowa, Mieczysława Karłowicza, Klonowa, Marii Konopnickiej, Karola Kurpińskiego, Witolda Lutosławskiego, Malinowa, Modrzewiowa, Stanisława Moniuszki, Morelowa, Muchocińska (częściowo), Na Ostrawy, Zygmunta Noskowskiego, Feliksa Nowowiejskiego, Ogrodowa, Olchowa, Ignacego Paderewskiego, Poznańska (częściowo), Napoleona Rutkowskiego, Sadowa, Słodowy Młyn, Władysława Szpilmana, Karola Szymanowskiego, Śliwkowa, Świerkowa, Truskawkowa, Wały Jana Kazimierza (częściowo), Wąska (częściowo), Wiatraczna (częściowo), Henryka Wieniawskiego, Wiśniowa, Kardynała Wyszyńskiego, Zagrodowa, Podgórna (częściowo), Stanisława Pohla (częściowo), Strzelecka (częściowo)
2	Międzychód 2	Browarowa, Czynu 600-lecia, Dworcowa, Dworzec Główny, Dworzec Letnisko, Garncarska, Generała Sikorskiego (częściowo), Tadeusza Gintera, Zygmunta Gracza, Wincentego Iczka, Jana Kilińskiego, Kościelna, Marszałka Piłsudskiego, Adama Mickiewicza, Mostowa, Nadjeziorna, Na Skarpie, Nowa, Plac Kościuszki, Plac Rolny, Poczтовая, Podgórna (częściowo), Stanisława Pohla (częściowo), Powstańców Wielkopolskich, Przy Wale, Rolna, Rybacka, Rynek, Rynkowa, Sienna, Słoneczna, Juliusza Słowackiego, Sokoła, Spichrzowa, Sportowa, Strażacka, Strzelecka (częściowo), Szeroka, Szkolna, Szpitalna, Św. Jana Pawła II (częściowo), Świętego Marcina, Oskara Tietza (częściowo), Jadwigi Tymek, Usługowa, Wjazdowa, Stanisława Wyspiańskiego, Zamkowa, Zaulek Rzeczny, Zewnętrzna, Zielona, 17 stycznia (częściowo), 3 Maja, Ignacego Daszyńskiego (częściowo), Gorzycka (częściowo), Muchocińska (częściowo), Portowa (częściowo), Poznańska (częściowo), Wały Jana Kazimierza (częściowo), Wąska (częściowo), Wiatraczna (częściowo)
3	Międzychód 3	Bolesława Chrobrego, Drukarska, Garbarska, Gazownicza, Józefa Kinala, Krótką, Nadbrzeżna, Polna, Portowa (częściowo), Teresy Remiszewskiej, Romana Ratajczaka, Składowa, Stanisława Wigury, Wioślarska, Franciszka Żwirki, Generała Sikorskiego (częściowo), Św. Jana Pawła II (częściowo), Oskara Tietza (częściowo), 17 stycznia (częściowo), Wały Jana Kazimierza (częściowo)
4	Bielsko	Bielsko
5	Dormowo	Dormowo
6	Dzięcielina	Dzięcielina

7	Głazewo	Brzezie Łąki, Głazewo
8	Gorzycko	Gorzycko Stare, Sterki
9	Gorzyń	Gorzyń
10	Gralewo	Gralewo
11	Kaliska	Kaliska
12	Kamionna	Kamionna, Kamionna Folwark, Wiktorowo
13	Kolno	Kolno, Kolno-Młyn, Zielona Chojna
14	Krzyżkówko	Krzyżkówko, Miłostówko, Wielki Młyn
15	Lewice	Dąbrówka, Leśniczówka Lewice, Lewice, Trzuszczak, Turze Rogi
16	Łowyń	Łowyń
17	Mierzyn-Drzewce	Drzewce, Drzewce-Leśniczówka, Mierzyn, Mierzynek, Żmijowiec
18	Międzychód Nadleśnictwo	Kamień, Kaplin, Radusz
19	Mnichy	Mnichy
20	Mokrzec	Mokrzec, Zwierzyniec
21	Muchocin	Muchocin, Muchocinek
22	Piłka	Piłka, Zamyślin
23	Popowo	Popowo
24	Puszcza	Przedlesie (w tym osada Międzychód), Puszcza
25	Radgoszcz	Radgoszcz
26	Skrzydłewo	Skrzydłewo
27	Sowia Góra	Sowia Góra
28	Tuczepy	Mniszki, Papiernia, Tuczepy
29	Wielowieś	Wielowieś
30	Zatom Nowy	Jenatowo, Zatom Nowy
31	Zatom Stary	Aleksandrowo, Zatom Stary
32	Polanka	Polanka

Źródło: opracowanie własne.

Szczegółowe dane dotyczące demografii i powierzchni wyznaczonych jednostek analitycznych przedstawione zostały w następnym tabeli. Największą jednostką pod względem liczby ludności jest jednostka „Międzychód 2”, zamieszkiwana przez 5 049 osób, co stanowi 29,03% całkowitej liczby mieszkańców Gminy. Największą jednostką pod względem powierzchni jest natomiast „Międzychód Nadleśnictwo”, zajmująca 58,33 km², co stanowi 19,00% powierzchni całej Gminy.

Tabela 3 Jednostki analityczne wyznaczone na terenie Gminy Międzychód

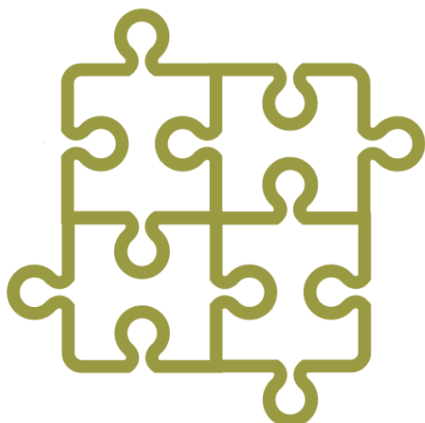
Jednostka analityczna		Powierzchnia jednostki (km ²)	Udział w całkowitej powierzchni Gminy (%)	Liczba mieszkańców	Udział w całkowitej liczbie mieszkańców Gminy (%)
Lp.	Nazwa				
1	Międzychód 1	3,5	1,14%	2 347	13,49%
2	Międzychód 2	2,17	0,71%	5 049	29,03%
3	Międzychód 3	1,32	0,43%	2 185	12,56%
4	Bielsko	9,18	2,99%	1 546	8,89%
5	Dormowo	10,32	3,36%	127	0,73%
6	Dzięcielina	2	0,65%	327	1,88%
7	Głazewo	14,09	4,59%	389	2,24%

8	Gorzycko	11,36	3,70%	126	0,72%
9	Gorzyń	9,28	3,02%	274	1,58%
10	Gralewo	7,59	2,47%	123	0,71%
11	Kaliska	3,72	1,21%	4	0,02%
12	Kamionna	13,33	4,34%	500	2,87%
13	Kolno	12,7	4,14%	394	2,27%
14	Krzyżkówko	4,27	1,39%	54	0,31%
15	Lewice	20,66	6,73%	184	1,06%
16	Łowyń	17,22	5,61%	769	4,42%
17	Mierzyn-Drzewce	17,07	5,56%	320	1,84%
18	Międzychód Nadleśnictwo	58,33	19,00%	134	0,77%
19	Mnichy	3,86	1,26%	159	0,91%
20	Mokrzec	4,59	1,49%	117	0,67%
21	Muchocin	14,1	4,59%	304	1,75%
22	Piłka	7,17	2,34%	242	1,39%
23	Popowo	2,49	0,81%	31	0,18%
24	Puszcza	3,98	1,30%	168	0,97%
25	Radgoszcz	5,52	1,80%	399	2,29%
26	Skrzydłewo	6,96	2,27%	134	0,77%
27	Sowia Góra	0,26	0,08%	17	0,10%
28	Tuczepy	14,91	4,86%	138	0,79%
29	Wielowieś	2,78	0,91%	440	2,53%
30	Zatom Nowy	9,21	3,00%	103	0,59%
31	Zatom Stary	8,97	2,92%	290	1,67%
32	Polanka (obszar niezamieszkały)	4,15	1,35%	0	0,00%

Źródło: opracowanie własne.

Sporządzony i przedstawiony powyżej podział Gminy Międzychód na jednostki analityczne daje możliwość prowadzenia analiz porównawczych, a także obserwacji zjawisk kryzysowych w dłuższym okresie.

Na kolejnej rycinie przedstawiono podział Gminy Międzychód na jednostki analityczne w ujęciu przestrzennym.





Ryc. 4 Podział Gminy Międzychód na jednostki analityczne

Źródło: opracowanie własne na podstawie danych Głównego Urzędu Geodezji i Kartografii.

3.3. Wskaźniki służące dokonaniu analizy wskaźnikowej jednostek analitycznych

ZJAWISKA KRYZYSOWE

Celem analizy wskaźnikowej jednostek analitycznych, przedstawionej w dalszej części niniejszej diagnozy, jest zidentyfikowanie lokalnych problemów, które występują na terenie Gminy Międzychód. Pierwszym krokiem będzie ich prezentacja, a następnym zbadanie natężenia zjawisk kryzysowych występujących na obszarze całej Gminy. Na potrzeby przedmiotowej analizy zgromadzono dane umożliwiające przedstawienie i zbadanie sfery społecznej z obszarów: bezrobocia, alkoholizmu, ubóstwa, przestępczości, problemów osób ze szczególnymi potrzebami, kapitału społecznego, a także aktywności społecznej.

W sferze gospodarczej zbadano aktywność gospodarczą w poszczególnych jednostkach analitycznych. Z kolei w sferze środowiskowej skupiono się na analizie liczby budynków pokrytych azbestem, liczby indywidualnych źródeł ciepła na paliwa stałe oraz natężenia ruchu drogowego, które dają pewien obraz jakości powietrza. W sferze przestrzenno-funkcjonalnej zbadano dostępność infrastruktury publicznej, dostępność komunikacyjną oraz jakość terenów publicznych. Natomiast w przypadku sfery technicznej przeanalizowano stan techniczny przestrzeni publicznej, efektywność energetyczną oraz zapewnienie dostępności obiektów komunalnych.

POZYSKANIE DANYCH

Proces analityczny, oparty na agregowaniu informacji w obrębie jednostek analitycznych, przeprowadzono z wykorzystaniem danych ilościowych, uzyskanych z rejestrów instytucji samorządowych oraz oddziałów instytucji funkcjonujących na terenie Gminy Międzychód:

- Urzędu Miasta i Gminy w Międzychodzie,
- Gminnego Ośrodka Pomocy Społecznej w Międzychodzie,
- Komendy Powiatowej Policji w Międzychodzie,
- Powiatowego Urzędu Pracy w Międzychodzie,
- Głównego Urzędu Statystycznego (Banku Danych Lokalnych).

Dane wyjściowe służące zdiagnozowaniu zjawisk kryzysowych w poszczególnych jednostkach analitycznych pozyskane od wyżej wymienionych instytucji przekształcono na porównywalne wskaźniki, obrazujące sytuację w danej sferze, zgodnie z wcześniej opisaną standaryzacją danych. Podczas doboru wskaźników dokonano ich jednoczesnego rozróżnienia na stymulanty i destymulanty.

ZAKRES CZASOWY

Każdy z omawianych wskaźników zawiera informacje o zakresie czasowym jakiego dotyczy. Ma to na celu uszczegółowienie i doprecyzowanie występowania (trwania) danego zjawiska kryzysowego. Dane wykorzystane do analizy, a co za tym idzie obliczone wskaźniki, dotyczyły głównie 2023 roku – na dzień opracowywania analiz były to bowiem najbardziej aktualne dane możliwe do pozyskania.

Tabela 4 Wskaźniki wykorzystane do zdiagnozowania zjawisk kryzysowych

SFERA SPOŁECZNA				
Zjawisko	Wskaźnik/miernik	Źródło danych	Stymulanta/ Destymulanta	Zakres czasowy
BEZROBOCIE	Liczba osób bezrobotnych na 100 mieszkańców	Powiatowy Urząd Pracy w Międzychodzie, Urząd Miasta i Gminy w Międzychodzie	Destymulanta	według stanu na 31.12.2023
	Udział osób długotrwale bezrobotnych w ogólnej liczbie bezrobotnych	Powiatowy Urząd Pracy w Międzychodzie	Destymulanta	według stanu na 31.12.2023
	Odsetek osób korzystających z pomocy społecznej z tytułu bezrobocia w ogólnej liczbie mieszkańców	Ośrodek Pomocy Społecznej w Międzychodzie, Urząd Miasta i Gminy w Międzychodzie	Destymulanta	w 2023 r.
ALKOHOLIZM	Odsetek osób korzystających z pomocy społecznej dotkniętych problemem alkoholizmu w ogólnej liczbie mieszkańców	Ośrodek Pomocy Społecznej w Międzychodzie, Urząd Miasta i Gminy w Międzychodzie	Destymulanta	w 2023 r.
UBÓSTWO	Odsetek osób korzystających z pomocy społecznej z tytułu ubóstwa w ogólnej liczbie mieszkańców	Ośrodek Pomocy Społecznej w Międzychodzie, Urząd Miasta i Gminy w Międzychodzie	Destymulanta	w 2023 r.
	Kwota wypłaconych zasiłków w przeliczeniu na 100 mieszkańców	Ośrodek Pomocy Społecznej w Międzychodzie, Urząd Miasta i Gminy w Międzychodzie	Destymulanta	w 2023 r.
PRZESTĘPCZOŚĆ	Liczba stwierdzonych przestępstw na 1000 mieszkańców	Komenda Powiatowa Policji w Międzychodzie, Urząd Miasta i Gminy w Międzychodzie	Destymulanta	w 2023 r.
	Liczba stwierdzonych przestępstw i wykroczeń (poza zdarzeniami drogowymi i przestępstwami gospodarczymi) w tym czyny karalne nieletnich na 1000 mieszkańców	Komenda Powiatowa Policji w Międzychodzie, Urząd Miasta i Gminy w Międzychodzie	Destymulanta	w 2023 r.

		Gminy w Międzychodzie		
OSOBY ZE SZCZEGÓLNYMI POTRZEBAMI	Odsetek osób korzystających z pomocy społecznej z tytułu niepełnosprawności w ogólnej liczbie mieszkańców	Ośrodek Pomocy Społecznej w Międzychodzie, Urząd Miasta i Gminy w Międzychodzie	Destymulanta	w 2023 r.
	Odsetek osób korzystających z pomocy społecznej z tytułu długotrwałej lub ciężkiej choroby w ogólnej liczbie mieszkańców	Ośrodek Pomocy Społecznej w Międzychodzie, Urząd Miasta i Gminy w Międzychodzie	Destymulanta	w 2023 r.
KAPITAŁ SPOŁECZNY	Udział osób w wieku przedprodukcyjnym w ogólnej liczbie ludności	Urząd Miasta i Gminy w Międzychodzie	Stymulanta	według stanu na 31.12.2023
	Udział dzieci w wieku 0-3 lat w ogólnej liczbie mieszkańców	Urząd Miasta i Gminy w Międzychodzie	Stymulanta	według stanu na 31.12.2023
	Udział dzieci w wieku 3-6 lat w ogólnej liczbie mieszkańców	Urząd Miasta i Gminy w Międzychodzie	Stymulanta	według stanu na 31.12.2023
	Dynamika zmiany liczby mieszkańców 2023/2018	Urząd Miasta i Gminy w Międzychodzie	Stymulanta	według stanu na 31.12.2023
POZIOM UCZESTNICTWA W ŻYCIU PUBLICZNYM	Liczba fundacji, stowarzyszeń i organizacji społecznych na 100 mieszkańców	Urząd Miasta i Gminy w Międzychodzie	Stymulanta	według stanu na 31.12.2023
SFERA GOSPODARCZA				
Zjawisko	Wskaźnik/miernik	Źródło danych	Stymulanta/ Destymulanta	Zakres czasowy
AKTYWNOŚĆ GOSPODARCZA	Liczba zarejestrowanych podmiotów gospodarczych w 2023 roku na 100 mieszkańców	Urząd Miasta i Gminy w Międzychodzie	Stymulanta	w 2023 r.
	Liczba wyrejestrowanych podmiotów gospodarczych w 2023 roku na 100 mieszkańców	Urząd Miasta i Gminy w Międzychodzie	Destymulanta	w 2023 r.
	Liczba wyrejestrowanych podmiotów gospodarczych w 2023 roku w stosunku do podmiotów zarejestrowanych w 2023 roku	Urząd Miasta i Gminy w Międzychodzie	Destymulanta	w 2023 r.
SFERA ŚRODOWISKOWA				
Zjawisko	Wskaźnik/miernik	Źródło danych	Stymulanta/ Destymulanta	Zakres czasowy
POKRYCIE AZBESTEM	Liczba budynków mieszkalnych pokrytych płytami azbestowocementowymi na 100 mieszkańców	Urząd Miasta i Gminy w Międzychodzie	Destymulanta	według stanu na 31.12.2023
	Powierzchnia materiałów zawierających azbest na 100 mieszkańców	Urząd Miasta i Gminy w Międzychodzie	Destymulanta	według stanu na 31.12.2023

JAKOŚĆ POWIETRZA	Liczba indywidualnych źródeł ciepła na paliwa stałe (węgiel, miał, ekogroszek) na 100 mieszkańców	Urząd Miasta i Gminy w Międzychodzie	Destymulanta	według stanu na 31.12.2023
NATEŻENIE RUCHU DROGOWEGO	Liczba stwierdzonych zdarzeń drogowych na 100 mieszkańców	Komenda Powiatowa Policji w Międzychodzie, Urząd Miasta i Gminy w Międzychodzie	Destymulanta	w 2023 r.
SFERA PRZESTRZENNO-FUNKcjONALNA				
Zjawisko	Wskaźnik/miernik	Źródło danych	Stymulanta/ Destymulanta	Zakres czasowy
DOSTĘPNOŚĆ INFRASTRUKTURY PUBLICZNEJ	Liczba obiektów infrastruktury sportowej (boiska, place zabaw, siłownie zewnętrzne, place sportowe, orliki, sale gimnastyczne, hale widowiskowe, baseny itp.) na 100 mieszkańców	Urząd Miasta i Gminy w Międzychodzie	Stymulanta	według stanu na 31.12.2023
	Liczba ogólnodostępnych placów zabaw (bez szkolnych) na 100 mieszkańców	Urząd Miasta i Gminy w Międzychodzie	Stymulanta	według stanu na 31.12.2023
	Liczba centrów aktywności mieszkańców (świetlice, domy kultury, biblioteki, filie, remizy, itp.) na 100 mieszkańców	Urząd Miasta i Gminy w Międzychodzie	Stymulanta	według stanu na 31.12.2023
DOSTĘPNOŚĆ KOMUNIKACYJNA	Liczba czynnych przystanków autobusowych na 100 mieszkańców	Urząd Miasta i Gminy w Międzychodzie	Stymulanta	według stanu na 31.12.2023
JAKOŚĆ TERENÓW PUBLICZNYCH	Liczba punktów sprzedaży alkoholu na 100 mieszkańców	Urząd Miasta i Gminy w Międzychodzie	Destymulanta	według stanu na 31.12.2023
SFERA TECHNICZNA				
Zjawisko	Wskaźnik/miernik	Źródło danych	Stymulanta/ Destymulanta	Zakres czasowy
STAN TECHNICZNY PRZESTRZENI PUBLICZNEJ	Liczba obiektów komunalnych wymagających remontów z wyłączeniem urządzeń sieciowych (mieszkania komunalne, obiekty użyteczności publicznej, oczyszczalnie ścieków itp.) na 100 mieszkańców	Urząd Miasta i Gminy w Międzychodzie	Destymulanta	według stanu na 31.12.2023
	Liczba obiektów zabytkowych w złym stanie technicznym wpisanych do Gminnej Ewidencji Zabytków w ogólnej liczbie obiektów zabytkowych	Urząd Miasta i Gminy w Międzychodzie	Destymulanta	według stanu na 31.12.2023
EFEKTYWNOŚĆ ENERGETYCZNA	Liczba obiektów komunalnych wymagających termomodernizacji (mieszkania komunalne, obiekty użyteczności publicznej, oczyszczalnie ścieków itp.) na 100 mieszkańców	Urząd Miasta i Gminy w Międzychodzie	Destymulanta	według stanu na 31.12.2023
ZAPEWNIENIE DOSTĘPNOŚCI	Liczba obiektów komunalnych niedostosowanych do potrzeb osób ze szczególnymi potrzebami (mieszkania komunalne, obiekty użyteczności publicznej, itp.) na 100 mieszkańców	Urząd Miasta i Gminy w Międzychodzie	Destymulanta	według stanu na 31.12.2023

Źródło: opracowanie własne.

4. Analiza wskaźnikowa Gminy Międzychód

4.1. Sfera społeczna

Sfera społeczna stanowi najważniejszy element Diagnozy służącej wyznaczeniu obszaru zdegradowanego i obszaru rewitalizacji. Obszar zdegradowany wyznacza się na podstawie koncentracji negatywnych zjawisk społecznych, w szczególności: bezrobocia, ubóstwa, przestępczości, wysokiej liczby osób ze szczególnymi potrzebami, niskiego poziomu edukacji lub kapitału społecznego, a także niewystarczającego poziomu uczestnictwa w życiu publicznym i kulturalnym. Dalsza część podrozdziału przedstawia szczegółową charakterystykę sfery społecznej Gminy Międzychód wraz z analizą wskaźnikową w podziale na jednostki analityczne.

BEZROBOCIE

Rozwój gospodarczy to proces społeczno-ekonomiczny, który wiąże się z poprawą wartości kluczowych wskaźników oceniających warunki życia. W jego ramach obserwujemy zarówno zmiany ilościowe, takie jak wzrost poziomu zatrudnienia, dochodów i konsumpcji, jak i zmiany jakościowe, dotyczące np. struktury Produktu Krajowego Brutto (PKB) oraz zatrudnienia. Rozwój gospodarczy jest więc ściśle powiązany z rynkiem pracy. Brak stałych możliwości zatrudnienia prowadzi do bezrobocia, które negatywnie wpływa na sytuację materialną rodzin. Niedobór środków finansowych spowodowany bezrobociem przekłada się bezpośrednio na obniżenie jakości życia społeczeństwa.

Bezrobotnym, w pewnym uproszczeniu, jest osoba, która ukończyła 18 lat i nie osiągnęła wieku emerytalnego, niezatrudniona i niewykonywająca innej pracy zarobkowej, ale zdolna i gotowa do podjęcia zatrudnienia w pełnym wymiarze czasu pracy (albo – jeżeli jest to osoba z niepełnosprawnością – zdolna i gotowa do podjęcia zatrudnienia co najmniej w połowie tego wymiaru czasu pracy), zarejestrowana we właściwym dla miejsca zameldowania stałego lub czasowego powiatowym urzędzie pracy oraz poszukująca zatrudnienia lub innej pracy zarobkowej.⁵

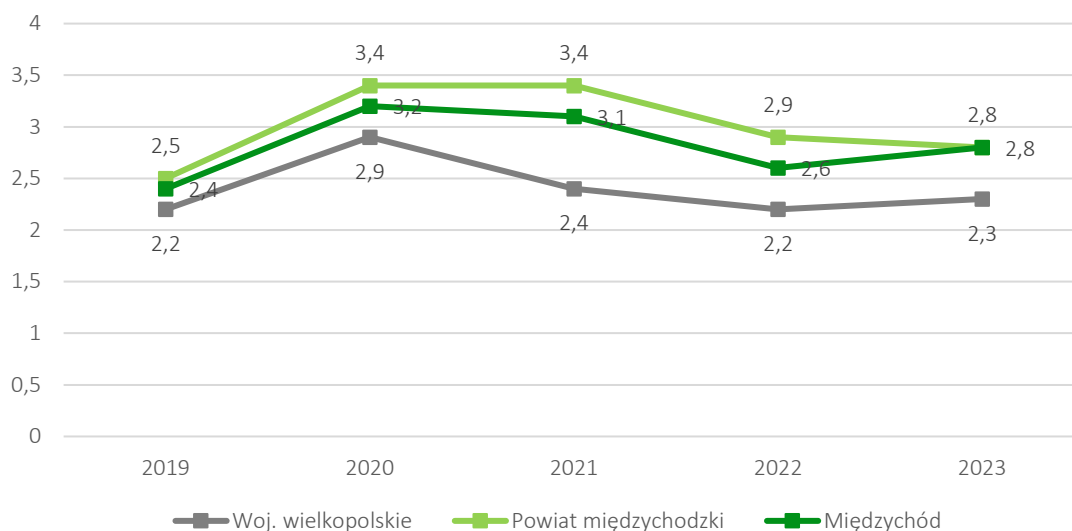
Bezrobocie stanowi istotne zjawisko społeczne, które może przerodzić się w poważny problem, zwłaszcza gdy utrzymuje się na wysokim poziomie przez dłuższy okres. Wyróżnia się różne rodzaje bezrobocia, uwzględniając jego czas trwania oraz czynniki je wywołujące i konsekwencje. Podział ze względu na czas trwania obejmuje bezrobocie krótkookresowe, długookresowe, chroniczne i sezonowe. Natomiast podział ze względu na czynniki wywołujące oraz konsekwencje obejmuje bezrobocie strukturalne, koniunkturalne, technologiczne, frykcyjne i naturalne. Bezrobocie naturalne występuje zawsze, niezależnie od fazy cyklu koniunkturalnego, sezonu i dostępności miejsc pracy w przedsiębiorstwach. Jest ono spowodowane istnieniem zawsze pewnej liczby wolnych miejsc pracy oraz osób poszukujących lub zmieniających pracę. Ze względu na dynamikę tych procesów, niemożliwe jest wyeliminowanie bezrobocia z gospodarki.

Największym wyzwaniem zatem nie jest jednak sama wysokość bezrobocia, ale jego utrzymywanie się przez długi czas. Szczególnie groźne jest bezrobocie długookresowe, które trwa ponad rok i prowadzi do wielu negatywnych konsekwencji. Długotrwałe pozostawanie bez pracy wpływa nie tylko na

⁵ Pojęcie osoby bezrobotnej zdefiniowano w ustawie z dnia 20 kwietnia 2004 r. o promocji zatrudnienia i instytucjach rynku pracy (t.j. Dz. U. z 2024 r. poz. 475, 742, 858, 863, 1089):
<https://isap.sejm.gov.pl/isap.nsf/download.xsp/WDU20040991001/U/D20041001Lj.pdf> (dostęp: 24.10.2024 r.)

poszczególne osoby, ale także na całe społeczeństwo, zwiększając ryzyko ubóstwa i wykluczenia społecznego.

Udział bezrobotnych zarejestrowanych w liczbie ludności w wieku produkcyjnym według danych GUS w Gminie Międzychód w latach 2019-2022 był niższy niż średnia dla gmin powiatu międzychodzkiego, ale wyższy w porównaniu do gmin województwa wielkopolskiego. W 2023 roku wskaźnik ten dla Gminy nieco się zwiększył i zrównał się do poziomu osiągniętego przez powiat, co jest sytuacją niekorzystną, świadczącą o zwiększaniu się problemu bezrobocia w Gminie. Analizę udziału ludności w wieku produkcyjnym, która dotknięta była zjawiskiem bezrobocia w latach 2019-2023, przedstawia poniższa rycina.



Ryc. 5 Udział bezrobotnych zarejestrowanych w liczbie ludności w wieku produkcyjnym

Źródło: opracowanie własne na podstawie danych GUS.

Według danych otrzymanych od Powiatowego Urzędu Pracy w Międzychodzie na dzień 31 grudnia 2023 roku, na obszarze Gminy zarejestrowanych było łącznie 285 osób bezrobotnych. Spośród nich 81 osób stanowiło osoby długotrwale bezrobotne, a 42 to osoby z wykształceniem podstawowym, co mogło stanowić dodatkowe wyzwanie przy poszukiwaniu zatrudnienia.

Analiza wskaźnikowa dla jednostek analitycznych, wskazująca na zróżnicowanie natężenia problemu bezrobocia na terenie Gminy Międzychód, przeprowadzona została w oparciu o następujące wskaźniki:

- liczba osób bezrobotnych na 100 mieszkańców,
- udział osób długotrwale bezrobotnych w ogólnej liczbie bezrobotnych,
- odsetek osób korzystających z pomocy społecznej z tytułu bezrobocia w ogólnej liczbie mieszkańców.

Największą liczbę osób bezrobotnych w przeliczeniu na 100 mieszkańców odnotowano na terenie jednostki „Radgoszcz” (4,01), z kolei najniższą – w jednostce „Kamionna” (0,60), przy czym w jednostkach „Kaliska”, „Puszcza” oraz „Sowia Góra” nie zarejestrowano osób bezrobotnych. Średnia wartość badanego wskaźnika dla całej Gminy wyniosła 1,64.

Długotrwale bezrobocie to jedno z najbardziej niekorzystnych zjawisk na rynku pracy, często powodujące marginalizację osób nim dotkniętych. Najbardziej niekorzystne wartości tego wskaźnika odnotowano w jednostce „Mnichy”, gdzie 66,7% osób bezrobotnych posiadało ten status od ponad roku. W jednostkach „Dormowo”, „Gorzycko”, „Gralewo”, „Kaliska”, „Krzyżkówko”, „Mokrzec”, „Piłka”,

„Popowo”, „Puszcza”, „Skrzydlew” oraz „Sowia Góra” nie zarejestrowano osób długotrwale bezrobotnych. Średnia wartość wskaźnika dla całej Gminy wyniosła 28,4%.

Osoby dotknięte bezrobociem mogą skorzystać z pomocy oferowanej w ramach funkcjonującego na terenie Gminnego Ośrodka Pomocy Społecznej. Odsetek osób korzystających z pomocy społecznej z tytułu bezrobocia w ogólnej liczbie mieszkańców kształtuje się szczególnie niekorzystanie w jednostkach „Tuczępy” (1,4%) oraz „Zatom Nowy” (1,0%). Aby przeciwdziałać bezrobociu konieczne jest m.in. wprowadzenie odpowiedniej polityki zatrudnienia i organizacji pracy w instytucjach rynku pracy, które wspomagają osoby bezrobotne.

Szczegółowe wyniki dotyczące sfery społecznej wszystkich jednostek analitycznych przedstawione zostały w poniższej tabeli.

Tabela 5 Analiza wskaźnikowa sfery społecznej w obszarze bezrobocia

Jednostka analityczna	BEZROBOCIE					
	Liczba osób bezrobotnych na 100 mieszkańców		Udział osób długotrwale bezrobotnych w ogólnej liczbie bezrobotnych		Odsetek osób korzystających z pomocy społecznej z tytułu bezrobocia w ogólnej liczbie mieszkańców	
	wskaźnik	standaryzacja	wskaźnik	standaryzacja	wskaźnik	standaryzacja
Międzychód 1	1,61	0,028	37,8%	-0,441	0,3%	0,176
Międzychód 2	1,72	-0,082	26,2%	0,106	0,6%	-0,433
Międzychód 3	1,62	0,019	19,8%	0,405	0,4%	-0,091
Bielsko	1,68	-0,044	23,1%	0,250	0,3%	0,177
Dormowo	0,79	0,870	0,0%	1,331	0,0%	1,023
Dzięcielina	1,22	0,424	25,0%	0,160	0,3%	0,223
Głazewo	1,29	0,361	60,0%	-1,479	0,3%	0,350
Gorzyczo	0,79	0,864	0,0%	1,331	0,8%	-1,054
Gorzyń	2,55	-0,937	28,6%	-0,007	0,0%	1,023
Gralewo	0,81	0,844	0,0%	1,331	0,0%	1,023
Kaliska	0,00	1,675	0,0%	1,331	0,0%	1,023
Kamionna	0,60	1,061	33,3%	-0,230	0,4%	-0,024
Kolno	1,52	0,118	16,7%	0,550	0,0%	1,023
Krzyżkówko	1,85	-0,218	0,0%	1,331	0,0%	1,023
Lewice	3,80	-2,214	28,6%	-0,007	0,0%	1,023
Łowyn	1,04	0,611	25,0%	0,160	0,3%	0,343
Mierzyn-Drzewce	2,19	-0,561	57,1%	-1,345	0,0%	1,023
Międzychód Nadleśnictwo	2,99	-1,376	25,0%	0,160	0,7%	-0,930
Mnichy	1,89	-0,254	66,7%	-1,791	0,6%	-0,623
Mokrzec	0,85	0,801	0,0%	1,331	0,0%	1,023
Muchocin	0,99	0,666	33,3%	-0,230	0,7%	-0,699
Piłka	1,65	-0,015	0,0%	1,331	0,8%	-1,140
Popowo	3,23	-1,622	0,0%	1,331	0,0%	1,023
Puszcza	0,00	1,675	0,0%	1,331	0,0%	1,023

Radgoszcz	4,01	-2,424	37,5%	-0,425	0,0%	1,023
Skrzydłewo	2,24	-0,614	0,0%	1,331	0,0%	1,023
Sowia Góra	0,00	1,675	0,0%	1,331	0,0%	1,023
Tuczępy	1,45	0,193	50,0%	-1,010	1,4%	-2,770
Wielowieś	1,14	0,513	20,0%	0,394	0,0%	1,023
Zatom Nowy	1,94	-0,310	50,0%	-1,010	1,0%	-1,518
Zatom Stary	1,38	0,265	50,0%	-1,010	0,7%	-0,782
Średnia dla Gminy	1,64	0,000	28,4%	0,000	0,4%	0,000

Źródło: opracowanie własne na podstawie danych Powiatowego Urzędu Pracy w Międzychodzie i Urzędu Miasta i Gminy w Międzychodzie.

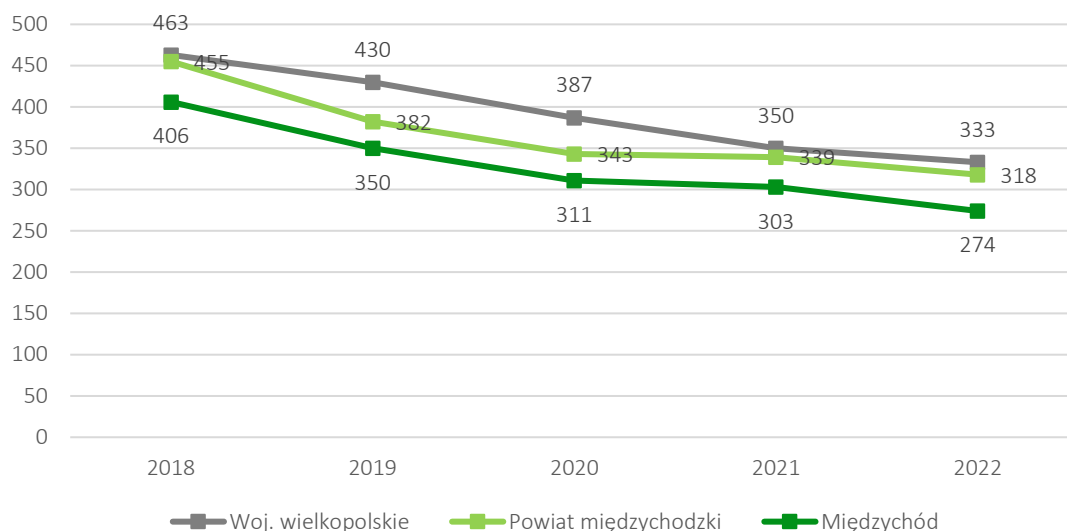
UBÓSTWO

Bezrobociu, zwłaszcza gdy utrzymuje się ono przez dłuższy czas, często towarzyszy ubóstwo. Jest to zjawisko, które odnosi się do braku wystarczających zasobów finansowych, co przekłada się na niemożność zaspokojenia podstawowych potrzeb życiowych. Ubóstwo rozumiane jest przede wszystkim jako ograniczenie środków do życia, a tym samym skutkujące obniżeniem się poziomu życia poniżej akceptowanego w danym kraju minimum. Kiedy jednostka lub rodzina nie jest w stanie osiągnąć poziomu życia zbliżonego do przeciętnego standardu obowiązującego w społeczeństwie, zaczyna funkcjonować na jego marginesie. Taka sytuacja prowadzi do wykluczenia społecznego, co dodatkowo utrudnia wyjście z trudnej sytuacji materialnej.

Pomoc społeczna na terenie Gminy Międzychód świadczona jest przede wszystkim przez Ośrodek Pomocy Społecznej z siedzibą przy ul. Słowackiego 11 w Międzychodzie i Środowiskowy Dom Samopomocy im. Św. Jana Pawła II zlokalizowany przy ul. Remiszewskiej 4 w Międzychodzie. Środowiskowy Dom Samopomocy zapewnia codzienne wsparcie dla osób dorosłych z niepełnosprawnością intelektualną i przewlekle psychicznie chorych. Prowadzi rehabilitację społeczną, poprzez zajęcia terapeutyczne, treningi umiejętności i warsztaty dla opiekunów.

Z kolei Ośrodek Pomocy Społecznej dokonuje systemowej diagnozy rodziny, bada jej możliwości samodzielnego przezwyciężania trudnych sytuacji życiowych, buduje plan pomocy i podejmuje adekwatne formy pracy ukierunkowanej na rozwiązanie problemów i usamodzielnienie rodzin. W strukturę OPS wchodzi Klub Seniora oraz Klub Integracji Społecznej, który stanowi wsparcie osób zagrożonych wykluczeniem społecznym oraz pomaga łagodzić negatywne skutki bezrobocia.

Porównanie skali problemów społecznych, skutkujących koniecznością zasięgnięcia pomocy społecznej w różnych jednostkach samorządowych jest możliwe dzięki zastosowaniu wskaźnika przedstawiającego liczbę beneficjentów środowiskowej pomocy społecznej w przeliczeniu na 10 tys. mieszkańców. W 2018 roku liczba ta wyniosła 406 dla Gminy Międzychód i była zauważalnie niższa niż średnie dla powiatu międzychodzkiego (455) i województwa wielkopolskiego (463). W kolejnych latach wartości te systematycznie malały i w 2023 r. osiągnęły najniższą wartość w Gminie Międzychód (274), następnie dla średniej w powiecie (318) i województwie (333). Szczegółowe dane przedstawiono poniżej.



Ryc. 6 Beneficjenci środowiskowej pomocy społecznej na 10 tys. ludności w Gminie Międzychód na tle powiatu i województwa

Źródło: opracowanie własne na podstawie danych GUS.

W 2023 roku Gminny Ośrodek Pomocy Społecznej w Międzychodzie udzielił pomocy 268 mieszkańcom. Powodem ubiegania się o pomoc społeczną najczęściej była długotrwała lub ciężka choroba.

W poszczególnych jednostkach analitycznych zjawisko ubóstwa zbadano na podstawie następujących wskaźników:

- odsetek osób korzystających z pomocy społecznej z tytułu ubóstwa w ogólnej liczbie mieszkańców,
- kwota wypłaconych zasiłków w przeliczeniu na 100 mieszkańców.

Najwięcej osób korzystających z pomocy społecznej z tytułu ubóstwa w ogólnej liczbie mieszkańców odnotowano w jednostkach „Międzychód Nadleśnictwo” (2,2%) oraz „Tuczepy” (2,2%). Osiągnięte wartości wskaźnika dla tych jednostek znacząco przekraczają średnią dla Gminy, która kształtuje się na poziomie 0,8%. Natomiast brak osób korzystających z pomocy społecznej z tytułu ubóstwa zaobserwować można w jednostkach „Dormowo”, „Głazewo”, „Gralewo”, „Kaliska”, „Krzyżkówko”, „Lewice”, „Mokrzec”, „Popowo”, „Puszcza”, „Skrzydłewo” oraz „Sowia Góra”.

Z kolei w ujęciu ekonomicznym, najwyższy poziom pomocy finansowej ujętej w kwotach wypłaconych zasiłków w przeliczeniu na 100 mieszkańców zanotowano w jednostkach „Kaliska” (20 000,00 zł), „Zatom Nowy” (14 920,64 zł) oraz „Gorzycko” (14 396,83 zł). Z kolei najmniejsza kwota wypłaconych zasiłków w przeliczeniu na 100 mieszkańców stwierdzona została w jednostce „Dzięcielin”, która wyniosła 168,18 zł. Natomiast w związku z brakiem osób korzystających z pomocy społecznej w jednostkach „Dormowo”, „Gralewo”, „Mokrzec”, „Popowo”, „Puszcza” oraz „Sowia Góra” nie wypłacano zasiłków na tych obszarach.

Szczegółowe zestawienie wyników dla wszystkich analizowanych jednostek przedstawiono w tabeli poniżej.

Tabela 6 Analiza wskaźnikowa sfery społecznej w obszarze ubóstwa

Jednostka analityczna	UBÓSTWO			
	Odsetek osób korzystających z pomocy społecznej z tytułu ubóstwa w ogólnej liczbie mieszkańców		Kwota wypłaconych zasiłków w przeliczeniu na 100 mieszkańców	
	wskaźnik	standaryzacja	wskaźnik	standaryzacja
Międzychód 1	0,8%	-0,075	3 560,00	-0,100
Międzychód 2	1,1%	-0,443	3 935,52	-0,176
Międzychód 3	0,6%	0,233	3 089,84	-0,006
Bielsko	0,8%	-0,008	1 508,67	0,313
Dormowo	0,0%	1,111	0,00	0,617
Dzięcielín	0,3%	0,670	168,18	0,583
Głazewo	0,0%	1,111	293,13	0,558
Gorzycko	1,6%	-1,178	14 396,83	-2,283
Gorzyń	1,1%	-0,468	3 732,85	-0,135
Gralewo	0,0%	1,111	0,00	0,617
Kaliska	0,0%	1,111	20 000,00	-3,412
Kamionna	0,2%	0,823	0,00	0,617
Kołno	0,5%	0,379	1 773,46	0,259
Krzyżkówko	0,0%	1,111	9 259,26	-1,249
Lewice	0,0%	1,111	2 880,43	0,036
Łowyń	0,3%	0,736	245,84	0,567
Mierzyn-Drzewce	0,3%	0,661	1 697,99	0,275
Międzychód Nadleśnictwo	2,2%	-2,118	1 671,64	0,280
Mnichy	1,3%	-0,703	3 076,29	-0,003
Mokrzec	0,0%	1,111	0,00	0,617
Muchocin	1,3%	-0,787	4 892,79	-0,369
Piłka	0,8%	-0,081	7 585,50	-0,911
Popowo	0,0%	1,111	0,00	0,617
Puszcza	0,0%	1,111	0,00	0,617
Radgoszcz	1,0%	-0,335	1 993,04	0,215
Skrzydłewo	0,0%	1,111	298,51	0,557
Sowia Góra	0,0%	1,111	0,00	0,617
Tuczepy	2,2%	-2,025	7 330,43	-0,860
Wielowieś	0,2%	0,783	1 911,92	0,232
Zatom Nowy	1,9%	-1,690	14 920,64	-2,389
Zatom Stary	0,7%	0,116	7 353,85	-0,865
Średnia dla Gminy	0,8%	0,000	3061,40	0,000

Źródło: opracowanie własne na podstawie danych Gminnego Ośrodka Pomocy Społecznej w Międzychodzie i Urzędu Miasta i Gminy w Międzychodzie.

ALKOHOLIZM

Alkoholizm to termin wieloznaczny; w wąskim znaczeniu to choroba alkoholowa, charakteryzująca się silną potrzebą regularnego picia, trudnościami w kontrolowaniu spożycia oraz fizycznym i psychicznym uzależnieniem od alkoholu etylowego. Natomiast w szerokim znaczeniu to następstwa nadmiernego używania alkoholu, nie tylko zdrowotne, lecz również społeczne. Motywy sięgania po alkohol są bardzo zróżnicowane. Zalicza się do nich m. in. chęć ucieczki od rzeczywistości, przyczyny ceremonialne w związku z zabawą, dla dodania sobie odwagi oraz picie nałogowe.

Według Antoniego Kępińskiego⁶ można wyróżnić kilka stylów korzystania z alkoholu, w zależności od przyczyn sięgania po ten środek odurzający:

- „neurasteniczny” styl picia – by zredukować zmęczenie i rozdrażnienie,
- „kontaktywny” – by ułatwić sobie nawiązywanie kontaktów z innymi,
- „dionizyjski” – dla uzyskania stanu oszołomienia i ucieczki od rzeczywistości,
- „heroiczny” – dla osiągnięcia poczucia mocy,
- „samobójczy”.

Bohdan Woronowicz z kolei wymienia trzy motywy spożywania alkoholu⁷:

- „ucieczkowe” – celem jest zredukowanie napięcia, poprawa nastroju, odprężenie oraz zapomnienie o kłopotach,
- „społeczne” – picie alkoholu w towarzystwie, przy konkretnej okazji, z uprzejmości;
- „w poszukiwaniu przyjemności” – dla walorów smakowych czy z przekonania o pozytywnym oddziaływaniu alkoholu na zdrowie.

Analiza wskaźnikowa w aspekcie występowania problemu alkoholizmu na terenie jednostek Gminy Międzychód przeprowadzona została w oparciu o wskaźnik przedstawiający odsetek osób korzystających z pomocy społecznej dotkniętych problemem alkoholizmu w ogólnej liczbie mieszkańców.

Największy odsetek takich osób odnotowano na terenie jednostki „Międzychód Nadleśnictwo” (1,5%). Średnia dla Gminy w tym zakresie wyniosła 0,2%. Natomiast na terenie 19 jednostek nie odnotowano osób korzystających z pomocy społecznej dotkniętych problemem alkoholizmu.

Problem alkoholizmu często bywa ignorowany lub niedostrzegany przez osoby, które zmagają się z tym nałogiem. Wiele osób borykających się z uzależnieniem nie szuka pomocy ani nie zgłasza się na terapię. Często osoby te nie są świadome powagi swojej sytuacji, co sugeruje, że rzeczywista skala problemu może być znacznie większa niż ta, którą odzwierciedlają oficjalne dane przedstawiane przez Gminny Ośrodek Pomocy Społecznej. Z tego względu ważne jest, aby zwiększyć świadomość na temat alkoholizmu i jego konsekwencji, a także promować dostępność wsparcia dla osób w potrzebie.

Analiza wskaźnikowa dla problemu alkoholizmu wśród jednostek analitycznych Gminy Międzychód przedstawiona została w tabeli poniżej.

⁶ Patrz: Wald I. Spożycie alkoholu na tle uwarunkowań kulturowych [w:] Alkohol oraz związane z nim problemy społeczne i zdrowotne. Wald I (red). PWN, Warszawa, 1986.

⁷ Woronowicz B. T., Alkoholizm jest chorobą, Wyd. PARPA, Warszawa, 1998.

Tabela 7 Analiza wskaźnikowa sfery społecznej w obszarze alkoholizmu

Jednostka analityczna	ALKOHOLIZM	
	Odsetek osób korzystających z pomocy społecznej dotkniętych problemem alkoholizmu w ogólnej liczbie mieszkańców	
	wskaźnik	standaryzacja
Międzychód 1	0,1%	0,251
Międzychód 2	0,2%	-0,124
Międzychód 3	0,4%	-0,534
Bielsko	0,2%	0,023
Dormowo	0,0%	0,652
Dzięcielín	0,0%	0,652
Głazewo	0,0%	0,652
Gorzycko	0,0%	0,652
Gorzyń	0,0%	0,652
Gralewo	0,0%	0,652
Kaliska	0,0%	0,652
Kamionna	0,2%	0,004
Kolno	0,0%	0,652
Krzyżkówko	0,0%	0,652
Lewice	0,5%	-1,108
Łowyń	0,0%	0,652
Mierzyn-Drzewce	0,3%	-0,360
Międzychód Nadleśnictwo	1,5%	-4,181
Mnichy	0,0%	0,652
Mokrzec	0,0%	0,652
Muchocin	0,3%	-0,414
Piłka	0,4%	-0,686
Popowo	0,0%	0,652
Puszcza	0,0%	0,652
Radgoszcz	0,0%	0,652
Skrzydłewo	0,0%	0,652
Sowia Góra	0,0%	0,652
Tuczepy	0,7%	-1,695
Wielowieś	0,0%	0,652
Zatom Nowy	0,0%	0,652
Zatom Stary	0,3%	-0,465
Średnia dla Gminy	0,2%	0,000

Źródło: opracowanie własne na podstawie danych GOPS w Międzychodzie.

PRZESTĘPCZOŚĆ

Przestępczość to zjawisko społeczne polegające na łamaniu norm prawnych, które są ustanowione przez społeczeństwo w celu zapewnienia porządku i bezpieczeństwa. Obejmuje ona różnorodne działania, uznawane za niezgodne z prawem, np. kradzieże, oszustwa i przemoc. Przyczyny przestępczości są złożone i często związane z różnymi czynnikami, takimi jak ubóstwo, brak dostępu do edukacji, problemy zdrowotne i zaburzenia społeczne. Zrozumienie tych przyczyn jest kluczowe dla skutecznej prewencji i zwalczania przestępczości. W społeczeństwie podejmowane są różne działania, aby ograniczyć to zjawisko, w tym programy resocjalizacyjne, edukacyjne oraz wzmacniające współpracę społeczności lokalnych, a także polityka karna, kontrola społeczna, współpraca społeczności lokalnych z odpowiednimi służbami i wpływ wychowawczy.

Nad bezpieczeństwem mieszkańców Gminy Międzychód czuwają funkcjonariusze policji z Komendy Powiatowej Policji w Międzychodzie, mającej siedzibę przy ul. Sikorskiego 22a w Międzychodzie. Obszar Gminy podzielono na 4 rejony przysługujące czterem dzielnicowym. Wśród najczęstszych zdarzeń na terenie Gminy wymienić można wandalizm, kradzieże, czyny chuligańskie i wykroczenia drogowe. W Gminie działa również Straż Miejska z siedzibą w budynku Urzędu Miasta i Gminy przy ul. Piłsudskiego 2 w Międzychodzie. Do głównych zadań Straży należą: reagowanie na wszelkie nieprawidłowości i wykroczenia, kontrola prawidłowego parkowania, kontrola Strefy Płatnego Parkowania, kontrola umów na wywóz nieczystości, kontrola umów oraz prawidłowości segregacji śmieci, kontrola palenisk, szeroki zakres obowiązków dot. zwierząt (wyłapywanie, współpraca z weterynarzami, sterylizacje, ASF, ptasia grypa). Dodatkowo Straż Miejska pełni zadania związane ze współpracą z policją, wspomaganie ich w patrolach (corocznie ponad setka wspólnych patroli), współpracą z OPS, kontrolą miejsc przebywania bezdomnych oraz współdziałaniem z wieloma innymi jednostkami i organizacjami.

Analizę wskaźnikową w obszarze przestępczości przeprowadzono na podstawie następujących wskaźników:

- liczba stwierdzonych przestępstw na 1000 mieszkańców,
- liczba stwierdzonych przestępstw i wykroczeń (poza zdarzeniami drogowymi i przestępstwami gospodarczymi) w tym czyny karalne nieletnich na 1000 mieszkańców.

Z przeprowadzonej analizy wskaźnikowej wynika, że najwięcej stwierdzonych przestępstw na 1000 mieszkańców odnotowano w jednostce „Kaliska” (250,00). Natomiast w jednostkach „Dormowo”, „Gorzycko”, „Lewice”, „Mnichy”, „Skrzydłowo” oraz „Tuczępy” nie odnotowano przestępstw.

Przestępczość w Gminie Międzychód zbadano również za pomocą wskaźnika liczby stwierdzonych przestępstw i wykroczeń (poza zdarzeniami drogowymi i przestępstwami gospodarczymi), w tym czynów karalnych nieletnich na 1000 mieszkańców. Z zebranych danych wynika, że największym wskaźnikiem charakteryzuje się jednostka „Sowia Góra”, dla której wskaźnik wyniósł 58,82, przy czym średnia dla Gminy wyniosła 2,47. W 19 jednostkach nie odnotowano przestępstw.

Szczegółowe dane analizy wskaźnikowej w obszarze przestępczości przedstawia tabela na następnej stronie.

Tabela 8 Analiza wskaźnikowa sfery społecznej w obszarze przestępczości

Jednostka analityczna	PRZESTĘPCZOŚĆ			
	Liczba stwierdzonych przestępstw na 1000 mieszkańców		Liczba stwierdzonych przestępstw i wykroczeń (poza zdarzeniami drogowymi i przestępstwami gospodarczymi) w tym czyny karalne nieletnich na 1000 mieszkańców	
	wskaźnik	standaryzacja	wskaźnik	standaryzacja
Międzychód 1	13,04	0,052	0,68	0,161
Międzychód 2	18,58	-0,072	2,83	-0,032
Międzychód 3	18,12	-0,062	0,96	0,136
Bielsko	16,17	-0,018	3,23	-0,069
Dormowo	0,00	0,345	0,00	0,223
Dzięcielin	12,23	0,070	3,06	-0,053
Głazewo	5,14	0,229	0,00	0,223
Gorzyczo	0,00	0,345	0,00	0,223
Gorzyń	54,74	-0,885	21,90	-1,752
Gralewo	24,39	-0,203	0,00	0,223
Kaliska	250,00	-5,270	0,00	0,223
Kamionna	24,00	-0,194	10,00	-0,679
Kolno	10,15	0,117	5,08	-0,235
Krzyżkówko	18,52	-0,071	0,00	0,223
Lewice	0,00	0,345	0,00	0,223
Łowyń	9,10	0,140	0,00	0,223
Mierzyn-Drzewce	25,00	-0,217	9,38	-0,622
Międzychód Nadleśnictwo	22,39	-0,158	0,00	0,223
Mnichy	0,00	0,345	0,00	0,223
Mokrzec	8,55	0,153	0,00	0,223
Muchocin	6,58	0,197	0,00	0,223
Piłka	4,13	0,252	0,00	0,223
Popowo	32,26	-0,380	0,00	0,223
Puszcza	17,86	-0,056	0,00	0,223
Radgoszcz	5,01	0,232	0,00	0,223
Skrzydlewko	0,00	0,345	7,46	-0,450
Sowia Góra	58,82	-0,976	58,82	-5,081
Tuczępy	0,00	0,345	0,00	0,223
Wielowieś	2,27	0,294	0,00	0,223
Zatom Nowy	29,13	-0,309	0,00	0,223
Zatom Stary	10,34	0,112	3,45	-0,088
Średnia dla Gminy	15,35	0,000	2,47	0,000

Źródło: opracowanie własne na podstawie danych GOPS w Międzychodzie i Urzędu Miasta i Gminy Międzychód.

OSOBY ZE SZCZEGÓLNYMI POTRZEBAMI

Zgodnie z treścią ustawy z dnia 19 lipca 2019 r. o zapewnianiu dostępności osobom ze szczególnymi potrzebami, za osobę ze szczególnymi potrzebami uznaje się osobę, która ze względu na swoje cechy zewnętrzne lub wewnętrzne, albo ze względu na okoliczności, w których się znajduje, musi podjąć dodatkowe działania lub zastosować dodatkowe środki w celu przezwyciężenia bariery, aby uczestniczyć w różnych sferach życia na zasadzie równości z innymi osobami. Osoby ze szczególnymi potrzebami, rozumiane zgodnie z zakresem dostępności, zdefiniowanym w Programie Rządowym Dostępność Plus 2018-2025⁸, to między innymi:

- osoby na wózkach inwalidzkich, poruszające się o kulach, o ograniczonej możliwości poruszania się,
- osoby niewidome i słabowidzące,
- osoby z niepełnosprawnością słuchu,
- osoby głuchoniewidome,
- osoby z niepełnosprawnością psychiczną i intelektualną,
- osoby starsze i osłabione chorobami,
- kobiety w ciąży,
- osoby z małymi dziećmi, w tym z wózkami dziecięcymi,
- osoby mające trudności w komunikowaniu się z otoczeniem (także z rozumieniem języka pisanego albo mówionego),
- osoby o nietypowym wzroście (w tym również dzieci),
- osoby z ciężkim lub nieporęcznym bagażem, towarem.

Obszar dotyczący problemów osób ze szczególnymi potrzebami przeanalizowano w oparciu o następujące wskaźniki:

- odsetek osób korzystających z pomocy społecznej z tytułu niepełnosprawności w ogólnej liczbie mieszkańców,
- odsetek osób korzystających z pomocy społecznej z tytułu długotrwałej lub ciężkiej choroby w ogólnej liczbie mieszkańców.

W 2023 roku Gminę zamieszkiwało 268 osób korzystających z pomocy społecznej, z czego 177 uzyskało taką pomoc z tytułu niepełnosprawności. Wartości wskaźnika odsetka osób korzystających z pomocy społecznej z tytułu niepełnosprawności w ogólnej liczbie mieszkańców powyżej średniej dla Gminy (1,0%) odnotowano w dziesięciu jednostkach. Największe wartości badanego wskaźnika stwierdzono na terenie jednostek Gorzycko (2,4%) oraz „Tuczępy” (2,2%), natomiast najniższe – w jednostkach „Dzięcielina”, „Gralewo”, „Kaliska”, „Krzykówko”, „Mokrzec”, „Popowo”, „Puszcza”, „Sowia Góra” oraz „Zatom Nowy” – w obrębie tych obszarów żadna osoba nie korzystała z pomocy społecznej z tytułu niepełnosprawności. 211 osób w obrębie Gminy otrzymało pomoc z powodu długotrwałej lub ciężkiej choroby. Największy udział beneficjentów z tego tytułu w ogólnej liczbie mieszkańców zanotowano w jednostce „Kaliska” (25,0%), a najmniejszy – w jednostkach „Dzięcielina”, „Gralewo”, „Krzykówko”, „Mokrzec”, „Popowo”, „Puszcza” oraz „Sowia Góra” nie zarejestrowano osób korzystających z pomocy społecznej z powodu długotrwałej lub ciężkiej choroby. Wartość dla Gminy wyniosła 1,2%.

⁸ https://www.funduszeuropejskie.gov.pl/media/62311/program_dostepnosc_plus.pdf (dostęp: 25.10.2024 r.)

Szczegółowa analiza wskaźnikowa dotycząca wszystkich jednostek analitycznych przedstawiona została w poniższej tabeli.

Tabela 9 Analiza wskaźnikowa sfery społecznej w obszarze osób ze szczególnymi potrzebami

Jednostka analityczna	OSOBY ZE SZCZEGÓLNYMI POTRZEBAMI			
	Odsetek osób korzystających z pomocy społecznej z tytułu niepełnosprawności w ogólnej liczbie mieszkańców		Odsetek osób korzystających z pomocy społecznej z tytułu długotrwałej lub ciężkiej choroby w ogólnej liczbie mieszkańców	
	wskaźnik	standaryzacja	wskaźnik	standaryzacja
Międzychód 1	1,1%	-0,079	1,4%	-0,044
Międzychód 2	1,4%	-0,564	1,6%	-0,085
Międzychód 3	1,3%	-0,384	1,3%	-0,018
Bielsko	0,4%	0,887	0,9%	0,071
Dormowo	0,8%	0,324	0,8%	0,098
Dzięcielin	0,0%	1,433	0,0%	0,279
Głazewo	0,5%	0,709	0,8%	0,102
Gorzyczo	2,4%	-1,920	2,4%	-0,269
Gorzyń	1,1%	-0,109	1,5%	-0,057
Gralewo	0,0%	1,433	0,0%	0,279
Kaliska	0,0%	1,433	25,0%	-5,476
Kamionna	0,8%	0,306	0,8%	0,095
Kolno	1,3%	-0,354	1,3%	-0,013
Krzyżkówko	0,0%	1,433	0,0%	0,279
Lewice	0,5%	0,668	0,5%	0,154
Łowryń	0,5%	0,701	0,4%	0,189
Mierzyn-Drzewce	0,6%	0,553	0,6%	0,135
Międzychód Nadleśnictwo	0,7%	0,382	1,5%	-0,064
Mnichy	0,6%	0,547	1,9%	-0,155
Mokrzec	0,0%	1,433	0,0%	0,279
Muchocin	0,7%	0,507	0,7%	0,128
Piłka	0,8%	0,269	1,2%	-0,006
Popowo	0,0%	1,433	0,0%	0,279
Puszcza	0,0%	1,433	0,0%	0,279
Radgoszcz	1,3%	-0,332	1,5%	-0,067
Skrzydlewko	1,5%	-0,669	1,5%	-0,064
Sowia Góra	0,0%	1,433	0,0%	0,279
Tuczepy	2,2%	-1,629	2,9%	-0,388
Wielowieś	0,2%	1,113	0,2%	0,227
Zatom Nowy	0,0%	1,433	1,0%	0,056
Zatom Stary	1,4%	-0,509	1,7%	-0,118
Średnia dla Gminy	1,0%	0,000	1,2%	0,000

Źródło: opracowanie własne na podstawie danych GOPS w Międzychodzie.

KAPITAŁ SPOŁECZNY

Kapitał społeczny to termin pochodzący z pogranicza ekonomii i socjologii, oznaczający kapitał (jako element procesu produkcji i życia w zorganizowanym społeczeństwie), którego wartość opiera się na wzajemnych relacjach społecznych i zaufaniu jednostek, które dzięki niemu mogą osiągać więcej korzyści (z ekonomicznego i społecznego punktu widzenia). Powszechnie uważa się, że zachodzi pozytywna korelacja między wysokim poziomem kapitału społecznego a produktywnością gospodarki.

Omawiając kapitał społeczny w odniesieniu do Gminy Międzychód, nie sposób zatem nie wspomnieć o negatywnym (z punktu widzenia gospodarczego) zjawisku wyludniania się jednostki oraz starzenia się społeczeństwa. Liczba osób w wieku przedprodukcyjnym zamieszkujących Gminę od 2020 roku corocznie malała. W 2020 roku Gminę zamieszkiwało 3 455 dzieci i młodzieży, a do 2023 roku ich liczba zmalała do 3 280. Tendencję spadkową zaobserwowano również w przypadku osób w wieku produkcyjnym w całym okresie analizy (2019-2023) – z 11 145 do 10 363 osób. Charakterystyczną dla większości gmin Polski negatywną zmianą jest wzrost liczby osób w wieku poprodukcyjnym – w analizowanej jednostce z 3 884 osób w 2019 roku do 4 185 osób w 2023 roku. Wzrost liczby osób w wieku poprodukcyjnym wiąże się ze wzrostem zapotrzebowania na nowe usługi społeczne, mniejszą liczbą osób aktywnych na rynku pracy oraz mniejszymi dochodami gminy z tytułu udziału w PIT. Biorąc również pod uwagę prognozy demograficzne GUS, proces starzenia się społeczeństwa będzie dalej postępował, co niesie za sobą szereg konsekwencji, zarówno gospodarczych, społecznych, jak i instytucjonalnych. Strukturę ludności w Gminie w ostatnich latach przedstawia poniższa rycina.



Ryc. 7 Struktura ludności w Gminie Międzychód w latach 2019-2023

Źródło: opracowanie własne na podstawie danych GUS.

Analiza danych na poziomie jednostek analitycznych wykazuje duże wewnętrzne zróżnicowanie w tym zakresie. Zjawiska związane ze zmianami liczby ludności w Gminie Międzychód, w podziale na jednostki analityczne, przeanalizowano za pomocą następujących wskaźników:

- udziału osób w wieku przedprodukcyjnym w ogólnej liczbie ludności,
- udziału dzieci w wieku 0-3 lat w ogólnej liczbie mieszkańców,
- udziału dzieci w wieku 3-6 lat w ogólnej liczbie mieszkańców,
- dynamiki zmiany liczby mieszkańców 2023/2018.

Udział osób w wieku przedprodukcyjnym w ogólnej liczbie ludności wskazuje na tendencje w zakresie potencjału nowej siły roboczej w najbliższych latach. Im niższa wartość wskaźnika, tym ten potencjał jest mniejszy. Najwyższą wartość w tym zakresie w 2023 r. zaobserwowano w jednostkach analitycznych „Dzięcielin” (26,6%), „Skrzydłewo” (25,4%) oraz „Wielowieś” (25,2%), natomiast średnia dla całej Gminy wyniosła 17,6%. Udział osób w wieku przedprodukcyjnym większy niż średnia dla Gminy wystąpił w przypadku 15 jednostek. W jednostkach „Kaliska” oraz „Sowia Góra” nie zarejestrowano osób w wieku przedprodukcyjnym.

Dwoma kolejnymi wykorzystanymi wskaźnikami był udział dzieci w wieku 0-3 lat w ogólnej liczbie mieszkańców oraz udział dzieci w wieku 3-6 lat w ogólnej liczbie mieszkańców. W całej Gminie odsetki te wyniosły odpowiednio 2,5% oraz 2,9%. W podziale na jednostki analityczne największy udział dzieci w wieku 0-3 lat zaobserwowano w jednostce „Popowo” (12,9%). Przy czym jednostki „Kaliska”, „Krzyżkówko”, „Piłka” oraz „Sowia Góra” nie były zamieszkiwane przez dzieci w wieku 0-3 lat. W przypadku dzieci w wieku 3-6 lat największy ich udział zauważalny jest w jednostkach „Skrzydłewo” (6,7) oraz „Wielowieś” (5,5%). Jednostki „Kaliska” oraz „Sowia Góra” nie były zamieszkiwane przez dzieci w wieku 3-6 lat.

Ostatnim badanym wskaźnikiem odnoszącym się do kapitału społecznego była dynamika zmiany liczby ludności. Porównanie danych o liczbie mieszkańców w poszczególnych jednostkach analitycznych na koniec 2018 i 2023 roku wskazuje na duże wewnętrzne zróżnicowanie. Co więcej, na podstawie pozyskanych danych wyróżnić można grupy jednostek analitycznych zyskujących i tracących mieszkańców. Do grona jednostek, które pomiędzy 2018 a 2023 rokiem zyskały nowych mieszkańców należą: „Międzychód 1”, „Dormowo”, „Dzięcielin”, „Kolno”, „Krzyżkówko”, „Łowyn”, „Mierzyn-Drzewce”, „Muchocin”, „Popowo”, „Skrzydłewo”, „Wielowieś”, „Zatom Nowy” oraz „Zatom Stary”. W pozostałych jednostkach zaobserwowano zmniejszenie się populacji. Relatywnie największy przyrost odnotowano w jednostce „Wielowieś”, dla której liczba mieszkańców w 2023 roku stanowiła 125,7% populacji z 2018 roku. Na drugim biegunie znalazła się jednostka „Sowia Góra”, dla której liczba mieszkańców w 2023 roku stanowiła 65,4% populacji z 2018 roku.

Tabela poniżej przedstawia szczegółowe dane dla omawianego zakresu.

Tabela 10 Analiza wskaźnikowa sfery społecznej w obszarze kapitału społecznego

Jednostka analityczna	KAPITAŁ SPOŁECZNY							
	Udział osób w wieku przedprodukcyjnym w ogólnej liczbie ludności		Udział dzieci w wieku 0-3 lat w ogólnej liczbie mieszkańców		Udział dzieci w wieku 3-6 lat w ogólnej liczbie mieszkańców		Dynamika zmiany liczby mieszkańców 2023/2018	
	wskaźnik	standaryzacja	wskaźnik	standaryzacja	wskaźnik	standaryzacja	wskaźnik	standaryzacja
Międzychód 1	20,4%	0,418	2,5%	-0,020	4,8%	1,230	102,1%	0,575
Międzychód 2	14,8%	-0,415	2,2%	-0,129	2,1%	-0,536	87,9%	-0,693
Międzychód 3	16,9%	-0,111	2,6%	0,033	2,6%	-0,187	92,7%	-0,261
Bielsko	17,3%	-0,048	2,1%	-0,196	2,2%	-0,448	96,1%	0,043
Dormowo	18,1%	0,078	5,5%	1,255	2,4%	-0,341	105,0%	0,827
Dzięcielin	26,6%	1,350	3,1%	0,220	2,8%	-0,087	111,6%	1,419
Głazewo	14,1%	-0,517	2,6%	0,015	1,8%	-0,708	93,1%	-0,231

Gorzycko	22,2%	0,694	1,6%	-0,400	1,6%	-0,847	96,9%	0,112
Gorzyń	18,2%	0,098	3,6%	0,470	3,3%	0,260	94,2%	-0,134
Gralewo	13,8%	-0,565	1,6%	-0,383	0,8%	-1,351	96,9%	0,106
Kaliska	0,0%	-2,636	0,0%	-1,069	0,0%	-1,881	80,0%	-1,394
Kamionna	22,2%	0,690	4,2%	0,702	4,0%	0,726	96,7%	0,094
Kolno	22,1%	0,673	3,3%	0,322	4,3%	0,931	103,7%	0,714
Krzyżkówko	5,6%	-1,803	0,0%	-1,069	1,9%	-0,674	103,8%	0,728
Lewice	13,0%	-0,682	2,7%	0,077	1,6%	-0,819	95,8%	0,015
Łowyn	20,5%	0,443	2,7%	0,082	3,9%	0,662	104,8%	0,811
Mierzyn-Drzewce	22,2%	0,689	5,9%	1,434	4,1%	0,767	111,1%	1,375
Międzychód Nadleśnictwo	13,4%	-0,623	4,5%	0,819	2,2%	-0,422	93,1%	-0,232
Mnichy	19,5%	0,285	1,3%	-0,538	2,5%	-0,241	89,3%	-0,564
Mokrzec	12,8%	-0,715	0,9%	-0,708	1,7%	-0,767	95,9%	0,021
Muchocin	17,4%	-0,024	2,0%	-0,237	3,6%	0,477	104,8%	0,816
Piłka	7,9%	-1,460	0,0%	-1,069	1,2%	-1,073	91,3%	-0,386
Popowo	22,6%	0,747	12,9%	4,370	3,2%	0,221	114,8%	1,705
Puszcza	14,3%	-0,495	4,2%	0,688	3,0%	0,059	98,2%	0,230
Radgoszcz	20,1%	0,368	2,8%	0,093	2,3%	-0,411	98,8%	0,276
Skrzydłewo	25,4%	1,166	1,5%	-0,440	6,7%	2,497	112,6%	1,508
Sowia Góra	0,0%	-2,636	0,0%	-1,069	0,0%	-1,881	65,4%	-2,694
Tuczępy	12,3%	-0,790	1,4%	-0,458	0,7%	-1,409	95,8%	0,015
Wielowieś	25,2%	1,144	2,5%	-0,015	5,5%	1,674	125,7%	2,675
Zatom Nowy	11,7%	-0,890	2,9%	0,159	1,0%	-1,248	105,1%	0,840
Zatom Stary	21,7%	0,619	2,1%	-0,197	2,4%	-0,308	100,3%	0,417
Średnia dla Gminy	17,6%	0,000	2,5%	0,000	2,9%	0,000	95,7%	0,000

Źródło: opracowanie własne na podstawie danych Urzędu Miasta i Gminy Międzychód

POZIOM UCZESTNICTWA W ŻYCIU PUBLICZNYM - AKTYWNOŚĆ SPOŁECZNA

Aktywność społeczna – rozumiana jako praca społeczna, to uczestnictwo w działaniach zbiorowych wykraczających poza obowiązki związane z pełnieniem funkcji zawodowych i funkcji w rodzinie, zmierzające do realizacji cenionych wartości społecznych. Działalność społeczna charakteryzuje się dobrowolnością i samorzutnością, bezinteresownością materialną i motywacjami altruistycznymi, jest traktowana jako jeden z przejawów socjalizacji. Aktywność społeczna polegająca na przynależności do różnego typu organizacji społecznych, udziale w pracach tych organizacji jest określana jako zinstytucjonalizowana aktywność społeczna⁹.

Aktywność społeczna jest również kształtowana i wspierana przez lokalny samorząd, który odpowiada za takie zadania jak: organizacja życia kulturalnego, w tym prowadzenie bibliotek gminnych oraz innych instytucji kultury, rozwój kultury fizycznej, turystyki, a także realizacja programów aktywizacji społecznej i współpracy z organizacjami pozarządowymi.

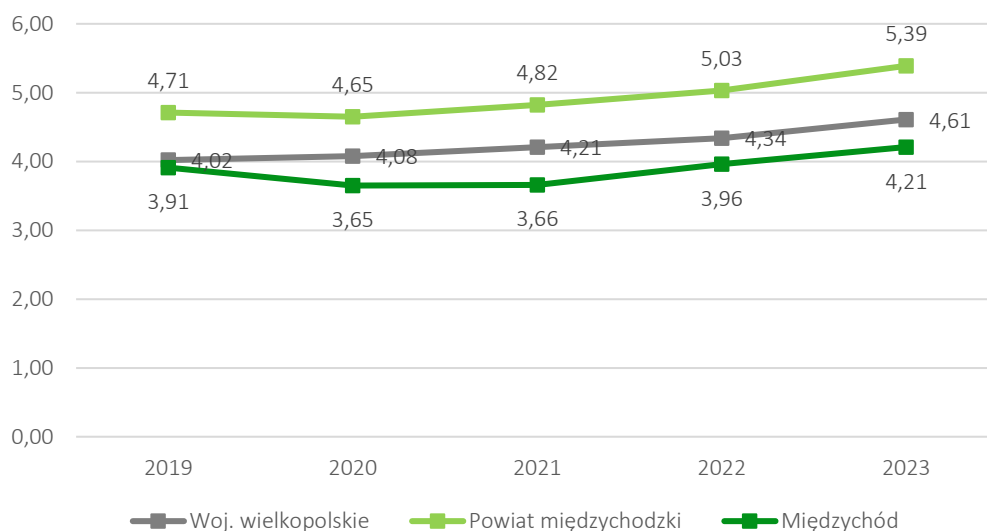
W Gminie Międzychód za działania te odpowiadają: Biblioteka Publiczna i Centrum Animacji Kultury im. J.D. Janockiego oraz Międzychodzki Ośrodek Sportu, Turystyki i Rekreacji. Biblioteka Publiczna i Centrum

⁹ Definicja za Encyklopedią PWN: <https://encyklopedia.pwn.pl/haslo/aktywnosc-spoeczna;3867107.html> (dostęp: 24.10.2024 r.)

Animacji Kultury im. J.D. Janockiego ma swoją siedzibę na placu Kościuszki 9 w Międzychodzie. Jednostka ta podzielona jest na 5 oddziałów: Centrum Animacji Kultury, Bibliotekę Publiczną, Muzeum Regionalne, Centrum Edukacji Regionalnej i Przyrodniczej w Mniszkach i Centrum Turystyki Rowerowej. Z kolei Międzychodzki Ośrodek Sportu, Turystyki i Rekreacji, jako drugi z podmiotów realizujący zadania w zakresie kultury i sportu, mieści się w Międzychodzie przy ul. Dworcowej 22. W swoim zasobie posiada halę widowiskowo-sportową wraz z salką gimnastyczną przy ul. Dworcowej oraz bazę sportową przy ul. Sportowej w postaci boiska piłkarskiego i boiska wielofunkcyjnego oraz sali gimnastycznej z zapleczem socjalnym oraz tereny rekreacyjne nad jeziorem Mierzyńskim. Organizowane są tu różnego rodzaju turnieje, gale sportów, zajęcia, zawody, obozy sportowe oraz biegi, a swoje rozgrywki przeprowadzają kluby piłkarskie i koszykarskie, jak np. spotkania w ramach II ligi koszykówki. Możliwe jest także odpłatne korzystanie z miejskich obiektów sportowych zgodnie z cennikiem umieszczonym na stronie MOSTiR.

Uczestnictwo mieszkańców w życiu publicznym i kulturalnym przejawia się również w różnego rodzaju inicjatywach oddolnych, a także poprzez zorganizowane grupy społeczne, m.in. organizacje pozarządowe. Do takich organizacji należą m.in. Klub Amazonek w Międzychodzie przy ul. Szpitalnej 10, Uniwersytet Trzeciego Wieku, zlokalizowany w Międzychodzie na placu Kościuszki 9 oraz Stowarzyszenie na Rzecz Osób z Niepełnosprawnościami „Homini”. Organizacje te prowadzą działania dofinansowane w ramach dotacji z budżetu Gminy wśród kobiet oraz edukacyjne i integracyjne wśród seniorów, a także rehabilitację i wsparcie rodzin osób niepełnosprawnych.

Poniższa rycina przedstawia liczbę fundacji, stowarzyszeń i organizacji społecznych w przeliczeniu na 1 000 mieszkańców. W latach 2019-2023 Gminę Międzychód charakteryzowały niższe wartości tego wskaźnika niż średnie dla powiatu i województwa. Liczba fundacji, stowarzyszeń i organizacji społecznych w przeliczeniu na 1 000 mieszkańców w 2023 r. w Gminie wyniosła 4,21, w powiecie międzychodzkiem 5,39, natomiast w województwie wielkopolskim – 4,61.



Ryc. 8 Liczba fundacji, stowarzyszeń i organizacji społecznych na 1000 mieszkańców

Źródło: opracowanie własne na podstawie danych GUS.

Analizę wskaźnikową z zakresu poziomu aktywności w życiu społecznym mieszkańców i aktywności społecznej przeprowadzono w oparciu o liczbę fundacji, stowarzyszeń i organizacji społecznych w przeliczeniu na 100 mieszkańców. Na koniec 2023 roku w obrębie całej Gminy zarejestrowane były 63 fundacje, stowarzyszenia i organizacje społeczne. Najwyższą wartością wskaźnika odznaczały się jednostki „Lewice” (1,09) oraz „Zatom Nowy” (0,97), przy wartości dla całej Gminy wynoszącej 0,36.

Na obszarze jednostek „Dzięcielin”, „Głazewo”, „Gralewo”, „Kaliska”, „Kolno”, „Krzyżkówko”, „Międzychód Nadleśnictwo”, „Mnichy”, „Muchocin”, „Popowo”, „Puszcza”, „Skrzydłewo”, „Sowia Góra” oraz „Tuczepy” nie zarejestrowano żadnych fundacji, stowarzyszeń i organizacji społecznych.

Szczegółową analizę wskaźnikową w obszarze poziomego uczestnictwa w życiu publicznym przedstawia tabela.

Tabela 11 Analiza wskaźnikowa sfery społecznej w obszarze poziomego uczestnictwa w życiu publicznym

Jednostka analityczna	POZIOM UCZESTNICTWA W ŻYCIU PUBLICZNYM	
	Liczba fundacji, stowarzyszeń i organizacji społecznych na 100 mieszkańców	
	wskaźnik	standaryzacja
Międzychód 1	0,30	-0,174
Międzychód 2	0,46	0,296
Międzychód 3	0,39	0,078
Bielsko	0,32	-0,113
Dormowo	0,79	1,243
Dzięcielin	0,00	-1,059
Głazewo	0,00	-1,059
Gorzycko	0,79	1,262
Gorzyń	0,73	1,075
Gralewo	0,00	-1,059
Kaliska	0,00	-1,059
Kamionna	0,40	0,111
Kolno	0,00	-1,059
Krzyżkówko	0,00	-1,059
Lewice	1,09	2,119
Łowyc	0,26	-0,299
Mierzyn-Drzewce	0,31	-0,145
Międzychód Nadleśnictwo	0,00	-1,059
Mnichy	0,00	-1,059
Mokrzec	0,85	1,440
Muchocin	0,00	-1,059
Piłka	0,41	0,149
Popowo	0,00	-1,059
Puszcza	0,00	-1,059
Radgoszcz	0,25	-0,326
Skrzydłewo	0,00	-1,059
Sowia Góra	0,00	-1,059
Tuczepy	0,00	-1,059
Wielowieś	0,68	0,935

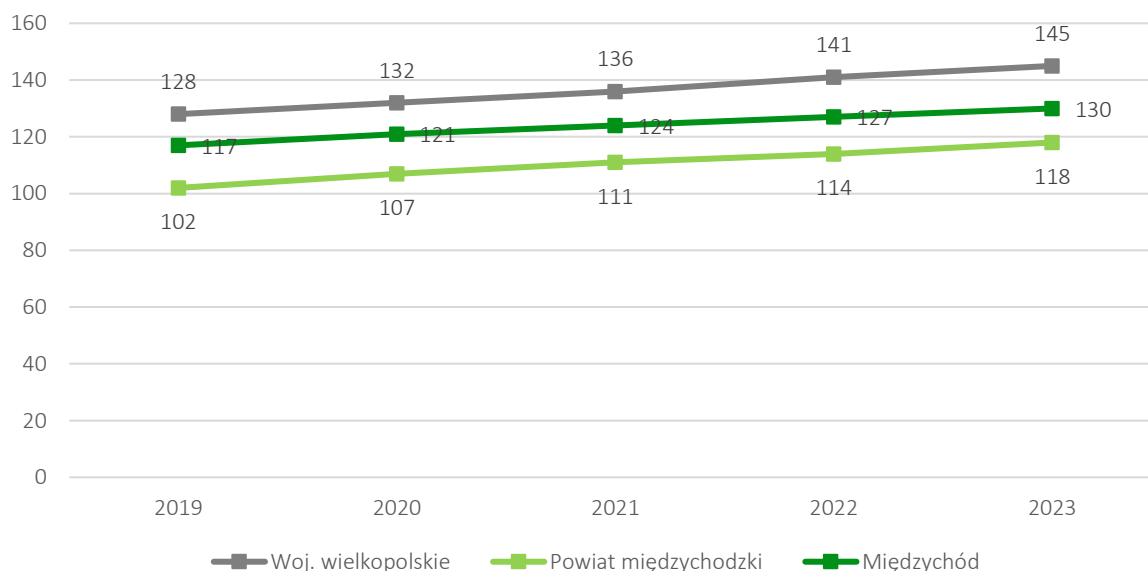
Zatom Nowy	0,97	1,780
Zatom Stary	0,34	-0,051
Średnia dla Gminy	0,36	0,000

Źródło: opracowanie własne na podstawie danych Urzędu Miasta i Gminy Międzychód.

4.2. Sfera gospodarcza

Według danych GUS w 2023 roku na obszarze Gminy Międzychód zarejestrowanych w REGON było 2 316 podmiotów gospodarczych. Analiza obszarów działalności przedsiębiorstw na podstawie PKD wskazuje, że najwięcej podmiotów w 2023 r. prowadziło działalność w sekcjach G handel hurtowy i detaliczny; naprawa pojazdów samochodowych, włączając motocykle – 641 podmiotów (28%) oraz F Budownictwo – 343 podmioty (15%). Pozostałe sekcje wyróżniające się liczebnością na tle reszty to: L Działalność związana z obsługą rynku nieruchomości – 187 (8%), a także Sekcja C Przetwórstwo przemysłowe oraz S i T pozostała działalność usługowa – kolejno 163 i 161 podmiotów gospodarczych (po 7%).

Analizując sytuację gospodarczą Gminy Międzychód, obrazowaną przez wskaźnik liczby podmiotów gospodarczych wpisanych do REGON w przeliczeniu na 1 000 mieszkańców, można zauważyć, że kształtuje się on pomiędzy średnią dla powiatu międzychodzkiego a średnią dla województwa wielopolskiego. W Gminie w 2023 roku na 1 000 mieszkańców przypadało 130 podmiotów gospodarczych, podczas gdy w powiecie było to 118 podmiotów, a w województwie – 145 podmiotów. Należy jednak zwrócić uwagę, że w ostatnich latach wartości tego wskaźnika dla Gminy w odniesieniu do wszystkich przedstawionych jednostek wykazują niższe tempo wzrostu.



Ryc. 9 Podmioty gospodarcze wpisane do REGON na 1000 mieszkańców

Źródło: opracowanie własne na podstawie danych GUS.

Sfera gospodarcza na terenie Gminy Międzychód zbadana została za pomocą następujących wskaźników:

- liczba zarejestrowanych podmiotów gospodarczych w 2023 roku na 100 mieszkańców,
- liczba wyrejestrowanych podmiotów gospodarczych w 2023 roku na 100 mieszkańców,

- liczba wyrejestrowanych podmiotów gospodarczych w 2023 roku w stosunku do podmiotów zarejestrowanych w 2023 roku.

Najwięcej zarejestrowanych podmiotów gospodarczych w 2023 roku w przeliczeniu na 100 mieszkańców miało siedzibę w jednostce „Zatom Nowy” (2,91). Najniższą wartość wskaźnika (0,00) odnotowano dla jednostek, w których nie nastąpiła rejestracja żadnego podmiotu gospodarczego w 2023 roku. Były to: „Dormowo”, „Dzięcielín”, „Gorzyń”, „Gralewo”, „Kaliska”, „Krzyżkówko”, „Lewice”, „Międzychód Nadleśnictwo”, „Mokrzec”, „Piłka”, „Popowo”, „Puszcza”, „Skrzydlewó”, „Sowia Góra”, „Tuczępy” oraz „Zatom Stary”. Średnia wartość badanego wskaźnika dla Gminy wyniosła 0,44.

Niekorzystna sytuacja w obszarze aktywności gospodarczej występuje w momencie wyrejestrowania działalności gospodarczych. Najwięcej wyrejestrowanych podmiotów gospodarczych w 2023 roku w przeliczeniu na 100 mieszkańców stwierdzono w jednostce „Krzyżkówko” (1,85). W jednostkach „Dormowo”, „Głazewo”, „Gorzyń”, „Kaliska”, „Mnichy”, „Popowo”, „Sowia Góra”, „Tuczępy” oraz „Zatom Nowy” nie wyrejestrował się natomiast żaden podmiot. Średnia wartość analizowanego wskaźnika dla całej Gminy wyniosła 0,49.

Odnosząc liczbę wyrejestrowanych podmiotów gospodarczych w 2023 roku do podmiotów zarejestrowanych w 2023 roku, niekorzystna sytuacja zachodzi w szczególności w przypadku jednostek „Kamionna” (2,50), „Międzychód 3” (1,75) oraz „Międzychód 2” (1,45).

Szczegółowe dane dotyczące wszystkich jednostek analitycznych przedstawiono w tabeli na następnym stronie.

Tabela 12 Analiza wskaźnikowa sfery gospodarczej

Jednostka analityczna	AKTYWNOŚĆ GOSPODARCZA					
	Liczba zarejestrowanych podmiotów gospodarczych w 2023 roku na 100 mieszkańców		Liczba wyrejestrowanych podmiotów gospodarczych w 2023 roku na 100 mieszkańców		Liczba wyrejestrowanych podmiotów gospodarczych w 2023 roku w stosunku do podmiotów zarejestrowanych w 2023 roku	
	wskaźnik	standaryzacja	wskaźnik	standaryzacja	wskaźnik	standaryzacja
Międzychód 1	0,43	-0,012	0,31	0,451	0,72	0,416
Międzychód 2	0,31	-0,204	0,45	0,115	1,45	-0,344
Międzychód 3	0,42	-0,033	0,74	-0,596	1,75	-0,656
Bielsko	0,65	0,312	0,71	-0,534	1,10	0,017
Dormowo	0,00	-0,676	0,00	1,216	0,00	1,157
Dzięcielín	0,00	-0,676	0,61	-0,288	0,00	1,157
Głazewo	0,77	0,502	0,00	1,216	0,00	1,157
Gorzycko	1,59	1,748	0,79	-0,736	0,50	0,639
Gorzyń	0,00	-0,676	0,00	1,216	0,00	1,157
Gralewo	0,00	-0,676	0,81	-0,784	0,00	1,157
Kaliska	0,00	-0,676	0,00	1,216	0,00	1,157
Kamionna	0,40	-0,065	1,00	-1,243	2,50	-1,433
Kolno	1,78	2,037	0,51	-0,032	0,29	0,861
Krzyżkówko	0,00	-0,676	1,85	-3,339	0,00	1,157

Lewice	0,00	-0,676	0,54	-0,121	0,00	1,157
Łowięń	0,39	-0,080	0,39	0,257	1,00	0,121
Mierzyn-Drzewce	1,25	1,233	0,31	0,447	0,25	0,898
Międzychód Nadleśnictwo	0,00	-0,676	0,75	-0,619	0,00	1,157
Mnichy	0,63	0,284	0,00	1,216	0,00	1,157
Mokrzec	0,00	-0,676	0,85	-0,886	0,00	1,157
Muchocin	0,66	0,329	0,33	0,407	0,50	0,639
Piłka	0,00	-0,676	0,41	0,200	0,00	1,157
Popowo	0,00	-0,676	0,00	1,216	0,00	1,157
Puszcza	0,00	-0,676	0,60	-0,248	0,00	1,157
Radgoszcz	0,50	0,089	0,25	0,600	0,50	0,639
Skrzydłewo	0,00	-0,676	0,75	-0,619	0,00	1,157
Sowia Góra	0,00	-0,676	0,00	1,216	0,00	1,157
Tuczepy	0,00	-0,676	0,00	1,216	0,00	1,157
Wielowieś	0,68	0,365	0,68	-0,461	1,00	0,121
Zatom Nowy	2,91	3,772	0,00	1,216	0,00	1,157
Zatom Stary	0,00	-0,676	0,69	-0,480	0,00	1,157
Średnia dla Gminy	0,44	0,000	0,49	0,000	1,12	0,000

Źródło: opracowanie własne na podstawie danych Urzędu Miasta i Gminy Międzychód.

4.3. Sfera środowiskowa

Według *ustawy o rewitalizacji* szczególnymi zjawiskami kryzysowymi występującymi w sferze środowiskowej są przekroczone standardy jakości środowiska oraz obecność odpadów stwarzających zagrożenie dla życia, zdrowia ludzi lub stanu środowiska.

Oceny jakości powietrza na terenie województwa wykonywane są w podziale na strefy, które zostały wyznaczone w oparciu o:

- aglomeracje o liczbie mieszkańców powyżej 250 tysięcy,
- miasta o liczbie mieszkańców powyżej lub zbliżonej do 100 tysięcy,
- pozostały obszar województwa, niewchodzący w skład wyżej wspomnianych aglomeracji i miast.

Zgodnie z powyższym, w województwie wielkopolskim strefy stanowią:

- aglomeracja poznańska,
- miasto Kalisz,
- strefa wielkopolska.

Gmina Międzychód należy do strefy wielkopolskiej, dla której bada się jakość powietrza wg kryteriów dot. ochrony zdrowia ludzi oraz kryteriów dot. ochrony roślin. Kryteria ochrony zdrowia obejmują badanie następujących zanieczyszczeń: dwutlenek siarki (SO₂), dwutlenek azotu (NO₂), tlenek węgla (CO), benzen (C₆H₆), ozon (O₃), pył zawieszony PM₁₀, pył zawieszony PM_{2,5}, ołów (Pb) w pyle zawieszonym PM₁₀, arsen (As) w pyle zawieszonym PM₁₀, kadm (Cd) w pyle zawieszonym PM₁₀, nikiel (Ni) w pyle zawieszonym PM₁₀, benzo(a)piren w pyle zawieszonym PM₁₀. Z kolei ze względu na ochronę roślin bada się: dwutlenek siarki (SO₂), tlenki azotu (NO_x) oraz ozon (O₃).

Roczna ocena jakości powietrza w województwie wielkopolskim ukazuje przekroczenie norm dla benzo(a)pirenu (B(a)P) w pyłe PM10, które jest szczególnie zauważalne w sezonie grzewczym, głównie z powodu tzw. niskiej emisji z indywidualnego ogrzewania budynków. W odniesieniu do kryterium ochrony roślin nie odnotowano przekroczeń. Działania mające na celu poprawę jakości powietrza są realizowane poprzez programy ochrony powietrza (POP). Dokument ten identyfikuje główne źródła przekroczeń norm dotyczących zanieczyszczenia powietrza oraz wyznacza konkretne działania, które po wdrożeniu mają przyczynić się do polepszenia stanu powietrza na obszarze województwa.

Zgodnie z Aktualizacją Planu Gospodarki Niskoemisyjnej dla Gminy Międzychód z 2023 roku, transport drogowy jest najbardziej emisyjnym sektorem, odpowiadającym za ponad 50% całkowitej emisji CO₂. Wielkość emisji liniowej wynika nie tylko z rozbudowanej siatki połączeń komunikacyjnych na obszarze Gminy i jej okolicach, ale również z systematycznego wzrostu liczby rejestrowanych pojazdów samochodowych. Czynniki te powodują, że na obszarze Gminy Międzychód oraz w jej okolicach obserwuje się coraz bardziej wzmożony ruch komunikacyjny, powodując że staje się on dominującym sektorem emisji CO₂. Warto dodać, że poza emisją CO₂, pojazdy samochodowe stanowią źródło emisji wielu innych zanieczyszczeń wpływających na pogorszenie stanu i jakości powietrza atmosferycznego. Z kolei drugim, najbardziej emisyjnym sektorem w Gminie są gospodarstwa domowe, odpowiadające za 34,2% całkowitej emisji CO₂. Emisyjność tego sektora związana jest przede wszystkim ze zjawiskiem tzw. emisji niskiej, wynikającej z wykorzystywania do celów grzewczych wysokoemisyjnych nośników energii – głównie paliw kopalnych, a w szczególności węgla kamiennego. W wyniku tego, indywidualne instalacje grzewcze stają się znaczącym emitorem zarówno gazów cieplarniowych, takich jak dwutlenek węgla CO₂, jak również wielu innych i niebezpiecznych zanieczyszczeń powietrza, m.in. benzo(a)pirenu, dwutlenku siarki SO₂ oraz pyłów zawieszonych o różnych frakcjach cząstek.

Innym zjawiskiem kryzysowym występującym w sferze środowiskowej na terenie Gminy jest występowanie azbestu. Azbest to występujący w przyrodzie minerał odporny na działanie mrozu, wysokich temperatur, substancji chemicznych oraz na rozciąganie. Składa się on z włókien – uwodnionych krzemianów magnezu, żelaza, wapnia i sodu. W przeszłości azbest szeroko stosowano w budownictwie, głównie jako materiał do pokryć dachowych, okładzin ścian, rur wodociągowych, kominowych oraz w elementach izolacyjnych. Niestety, włókna azbestu mogą stanowić poważne zagrożenie dla zdrowia. Wdychane przez człowieka, osadzają się w płucach, gdzie mogą powodować groźne choroby. Azbest w niewielkim stopniu wchłaniany jest także przez skórę.

Zgodnie z Rozporządzeniem Parlamentu Europejskiego i Rady (WE) Nr 1272/2008 z dnia 16 grudnia 2008 r. w sprawie klasyfikacji, oznakowania i pakowania substancji i mieszanin, azbest został zaklasyfikowany jako substancja rakotwórcza kategorii 1A. Jest to substancja szczególnie niebezpieczna, stanowiąca poważne zagrożenie zdrowia w następstwie narażenia na długotrwałe oddziaływanie na drogi oddechowe.

Sfera środowiskowa na terenie Gminy Międzychód została przeanalizowana za pomocą następujących wskaźników:

- liczba budynków mieszkalnych pokrytych płytami azbestowocementowymi na 100 mieszkańców,
- powierzchnia materiałów zawierających azbest na 100 mieszkańców,
- liczba indywidualnych źródeł ciepła na paliwa stałe (węgiel, miał, ekogroszek) na 100 mieszkańców,
- liczba stwierdzonych zdarzeń drogowych na 100 mieszkańców.

W 2023 r. najwięcej budynków mieszkalnych pokrytych płytami azbestowo-cementowymi na 100 mieszkańców zlokalizowanych było w jednostkach „Gralewo” (10,57), „Popowo” (9,68) oraz „Dormowo” (8,66), przy średniej dla Gminy wynoszącej 0,96. Problem dotyczący pokrycia budynków azbestem nie został odnotowany w przypadku jednostek „Dzięcielin” oraz „Kaliska”.

Natomiast największy wskaźnik powierzchni materiałów zawierających azbest w przeliczeniu na 100 mieszkańców został odnotowany w jednostkach „Popowo” (8 193,55) oraz „Dormowo” (6 454,33). Przy czym w jednostce „Kaliska” nie występowały powierzchnie zawierające azbest. Średnia dla Gminy wyniosła 868,78.

Największą liczbę indywidualnych źródeł ciepła na paliwa stałe w przeliczeniu na 100 mieszkańców zaobserwowano z kolei w jednostkach „Kaliska” (25,00), „Sowia Góra” (23,53), „Lewice” (23,37) oraz „Mokrzec” (23,08), a najmniejszą – w jednostkach „Piłka” (3,31) oraz „Puszcza” (5,36). Średnia dla całej Gminy wyniosła w tym przypadku 13,37.

Kolejnym analizowanym wskaźnikiem w tej sferze była liczba stwierdzonych zdarzeń drogowych na 100 mieszkańców, który pośrednio informuje o stopniu natężenia ruchu drogowego, niosącego za sobą emisję hałasu i spalin do atmosfery. Wartości wyższe niż średnia badanego zjawiska dla całej Gminy (0,67) odnotowano w 14 jednostkach. Najwyższą wartością analizowanego wskaźnika charakteryzowała się jednostka „Sowia Góra” (17,65). W jednostkach „Dormowo”, „Głazewo”, „Gralewo”, „Kaliska”, „Krzyżkówko”, „Międzychód Nadleśnictwo”, „Mokrzec”, „Muchocin”, „Piłka”, „Popowo” oraz „Tuczępy” nie odnotowano żadnych zdarzeń drogowych. Szczegółowe dane dotyczące wszystkich jednostek analitycznych przedstawia kolejna tabela.

Tabela 13 Analiza wskaźnikowa sfery środowiskowej

Jednostka analityczna	POKRYCIE AZBESTEM				JAKOŚĆ POWIETRZA		NATĘŻENIE RUCHU DROGOWEGO	
	Liczba budynków mieszkalnych pokrytych płytami azbestowo-cementowymi na 100 mieszkańców		Powierzchnia materiałów zawierających azbest na 100 mieszkańców		Liczba indywidualnych źródeł ciepła na paliwa stałe (węgiel, miał, ekogroszek) na 100 mieszkańców		Liczba stwierdzonych zdarzeń drogowych na 100 mieszkańców	
	wskaźnik	standaryzacja	wskaźnik	standaryzacja	wskaźnik	standaryzacja	wskaźnik	standaryzacja
Międzychód 1	0,26	0,207	294,25	0,237	18,84	-1,035	0,14	0,167
Międzychód 2	0,19	0,228	83,43	0,324	11,31	0,389	0,85	-0,055
Międzychód 3	0,15	0,239	302,47	0,233	11,07	0,434	0,59	0,027
Bielsko	0,71	0,074	329,43	0,222	13,20	0,032	0,39	0,090
Dormowo	8,66	-2,277	6 454,33	-2,302	14,17	-0,153	0,00	0,212
Dzięcielin	0,00	0,284	1 517,43	-0,267	15,29	-0,364	0,61	0,019
Głazewo	2,31	-0,400	2 188,43	-0,544	15,17	-0,341	0,00	0,212
Gorzycko	4,76	-1,124	3 809,52	-1,212	19,05	-1,075	2,38	-0,539
Gorzyń	0,36	0,176	2 155,47	-0,530	10,22	0,596	1,46	-0,249
Gralewo	10,57	-2,842	4 601,63	-1,538	14,63	-0,240	0,00	0,212
Kaliska	0,00	0,284	0,00	0,358	25,00	-2,201	0,00	0,212

Kamionna	1,40	-0,130	2 806,80	-0,799	18,00	-0,877	0,80	-0,040
Kolno	0,76	0,059	2 092,64	-0,504	15,74	-0,448	0,76	-0,028
Krzyżkówko	3,70	-0,811	3 590,74	-1,122	14,81	-0,274	0,00	0,212
Lewice	1,63	-0,198	1 753,80	-0,365	23,37	-1,893	2,17	-0,474
Łowyci	1,82	-0,254	964,37	-0,039	14,95	-0,300	0,39	0,089
Mierzyn-Drzewce	3,44	-0,733	2 031,25	-0,479	9,69	0,696	0,94	-0,084
Międzychód Nadleśnictwo	4,48	-1,040	1 720,15	-0,351	12,69	0,129	0,00	0,212
Mnichy	5,66	-1,390	1 991,19	-0,463	15,72	-0,446	1,26	-0,185
Mokrzec	2,56	-0,474	1 467,52	-0,247	23,08	-1,837	0,00	0,212
Muchocin	0,99	-0,008	842,11	0,011	8,55	0,911	0,00	0,212
Piłka	0,83	0,040	390,50	0,197	3,31	1,904	0,00	0,212
Popowo	9,68	-2,578	8 193,55	-3,019	12,90	0,088	0,00	0,212
Puszcza	1,79	-0,244	553,57	0,130	5,36	1,516	1,79	-0,351
Radgoszcz	1,00	-0,013	1 102,76	-0,096	10,28	0,585	0,25	0,133
Skrzydłewo	4,48	-1,040	4 197,76	-1,372	14,18	-0,154	2,99	-0,730
Sowia Góra	5,88	-1,456	2 676,47	-0,745	23,53	-1,923	17,65	-5,358
Tuczepy	3,62	-0,788	5 710,87	-1,995	21,74	-1,584	0,00	0,212
Wielowieś	0,45	0,150	1 291,14	-0,174	10,68	0,508	0,91	-0,075
Zatom Nowy	3,88	-0,865	4 302,91	-1,415	16,50	-0,594	0,97	-0,094
Zatom Stary	2,07	-0,328	2 158,28	-0,531	15,52	-0,407	2,76	-0,658
Średnia dla Gminy	0,96	0,000	868,78	0,000	13,37	0,000	0,67	0,000

Źródło: opracowanie własne na podstawie danych Urzędu Miasta i Gminy Międzychód.



4.4. Sfera przestrzenno-funkcjonalna

Gmina Międzychód zajmuje powierzchnię 307,24 km², z czego 30% tych terenów zajmują użytki rolne, a 52% lasy. W efekcie obszar ten charakteryzuje się wysokimi walorami przyrodniczo-krajobrazowymi, a porastające ponad 1/2 powierzchni Gminy lasy, stanowią istotną rolę w atrakcyjności turystycznej i osadniczej Gminy. Największą miejscowością w Gminie, a zarazem jedynym wielofunkcyjnym, ośrodkiem miejskim jest Międzychód, będący siedzibą władz gminnych i powiatowych.

Analizy wskaźnikowej sfery przestrzenno-funkcjonalnej Gminy Międzychód dokonano z podziałem na kilka obszarów: dostępności infrastruktury publicznej, dostępności komunikacyjnej i jakości terenów publicznych. W każdym z obszarów odnotowano negatywne zjawiska. Wskaźnikami wykorzystanymi do analizy były:

- liczba obiektów infrastruktury sportowej (boiska, place zabaw, siłownie zewnętrzne, place sportowe, orliki, sale gimnastyczne, hale widowiskowe, baseny itp.) na 100 mieszkańców,
- liczba ogólnodostępnych placów zabaw (bez szkolnych) na 100 mieszkańców,
- liczba centrów aktywności mieszkańców (świetlice, domy kultury, biblioteki, filie, remizy, itp.) na 100 mieszkańców,
- liczba czynnych przystanków autobusowych na 100 mieszkańców,
- liczba punktów sprzedaży alkoholu na 100 mieszkańców.

Ważnym składnikiem infrastruktury publicznej są obiekty infrastruktury sportowej, rozumiane jako boiska, place zabaw, siłownie zewnętrzne, place sportowe, orliki, sale gimnastyczne, hale widowiskowe, baseny itp. Miejsca te promują zdrowy tryb życia i aktywność fizyczną, co wpływa na lepsze zdrowie mieszkańców. Umożliwiają także integrację społeczną, rozwój umiejętności ruchowych u dzieci oraz podtrzymywanie sprawności u dorosłych. Dodatkowo przyczyniają się do wzrostu aktywności w społeczności, co w dłuższej perspektywie prowadzi do podniesienia jakości życia w Gminie. Na terenie Gminy znajdują się 72 obiekty pełniące takie funkcje. Największą liczbą obiektów infrastruktury sportowej w przeliczeniu na 100 mieszkańców charakteryzowała się jednostka „Krzyżkówko” (3,70) oraz „Mokrzec” (2,56). Przy czym w jednostkach „Dormowo”, „Kaliska”, „Popowo”, „Puszcza”, „Sowia Góra” oraz „Wielowieś” nie było zlokalizowanych obiektów infrastruktury sportowej. Średnia badanego wskaźnika dla Gminy wyniosła 0,41.

Place zabaw to ważne miejsca dla rozwoju dzieci, zarówno pod względem fizycznym, jak i społecznym. Odpowiednia liczba ogólnodostępnych placów zabaw w relacji do liczby dzieci zapewnia im bezpieczną przestrzeń do ruchu i zabawy. Wpływa to na ich zdrowie, rozwój motoryczny oraz integrację społeczną, ponieważ jest to miejsce, gdzie dzieci mogą nawiązywać kontakty z rówieśnikami. Liczba takich miejsc w Gminie, w przeliczeniu na 100 mieszkańców, wyniosła 0,13. Biorąc pod uwagę poszczególne jednostki, najlepiej pod tym względem wyposażona jest jednostka „Krzyżkówko” (1,85), a najgorzej jednostki „Międzychód 3”, „Dormowo”, „Kaliska”, „Popowo”, „Puszcza”, „Sowia Góra”, „Wielowieś”, „Zatom Nowy” oraz „Zatom Stary” na terenie których nie występują ogólnodostępne place zabaw (niebędące placami szkolnymi).

Liczba centrów aktywności mieszkańców (świetlice, domy kultury, biblioteki, filie, remizy, itp.) w przeliczeniu na 100 mieszkańców wyniosła z kolei 0,26 w Gminie. Jednostkami z najwyższymi wartościami tego wskaźnika były „Zatom Nowy” (1,94), „Krzyżkówko” (1,85), „Mokrzec” (1,71), „Dormowo” (1,57) oraz „Tuczępy” (1,45). Natomiast najniższe wartości wskaźnika charakteryzowały

jednostki „Międzychód 1”, „Kaliska”, „Międzychód Nadleśnictwo”, „Mnichy”, „Popowo”, „Puszcza” oraz „Sowia Góra”, na obszarze których nie zidentyfikowano żadnych takich miejsc.

Tabela 14 Analiza sfery przestrzenno-funkcjonalnej (cz. I)

Jednostka analityczna	DOSTĘPNOŚĆ INFRASTRUKTURY PUBLICZNEJ					
	Liczba obiektów infrastruktury sportowej (boiska, place zabaw, siłownie zewnętrzne, place sportowe, orliki, sale gimnastyczne, hale widowiskowe, baseny itp.) na 100 mieszkańców		Liczba ogólnodostępnych placów zabaw (bez szkolnych) na 100 mieszkańców		Liczba centrów aktywności mieszkańców (świetlice, domy kultury, biblioteki, filie, remizy, itp.) na 100 mieszkańców	
	wskaźnik	standaryzacja	wskaźnik	standaryzacja	wskaźnik	standaryzacja
Międzychód 1	0,11	-0,315	0,01	-0,264	0,00	-0,391
Międzychód 2	0,27	-0,153	0,03	-0,218	0,16	-0,155
Międzychód 3	0,18	-0,245	0,00	-0,292	0,05	-0,315
Bielsko	0,26	-0,162	0,13	-0,006	0,13	-0,196
Dormowo	0,00	-0,431	0,00	-0,292	1,57	1,991
Dzięcielina	0,61	0,206	0,31	0,383	0,31	0,071
Głazewo	0,77	0,372	0,26	0,275	0,26	-0,002
Gorzyczo	1,59	1,221	0,79	1,460	0,79	0,809
Gorzyń	1,82	1,468	0,36	0,514	0,36	0,161
Gralewo	0,81	0,415	0,81	1,502	0,81	0,839
Kaliska	0,00	-0,431	0,00	-0,292	0,00	-0,391
Kamionna	0,40	-0,015	0,20	0,150	0,60	0,516
Kolno	0,25	-0,167	0,25	0,268	0,25	-0,007
Krzyżkówko	3,70	3,424	1,85	3,795	1,85	2,410
Lewice	1,63	1,266	0,54	0,908	1,09	1,253
Łowryń	0,26	-0,160	0,13	-0,005	0,39	0,199
Mierzyn-Drzewce	0,94	0,545	0,31	0,398	0,63	0,554
Międzychód Nadleśnictwo	1,49	1,122	0,75	1,355	0,00	-0,391
Mnichy	1,89	1,533	0,63	1,096	0,00	-0,391
Mokrzec	2,56	2,238	0,85	1,594	1,71	2,195
Muchocin	0,99	0,596	0,33	0,434	0,33	0,106
Piłka	0,83	0,429	0,41	0,620	0,83	0,859
Popowo	0,00	-0,431	0,00	-0,292	0,00	-0,391
Puszcza	0,00	-0,431	0,00	-0,292	0,00	-0,391
Radgoszcz	0,50	0,091	0,25	0,261	0,75	0,746
Skrzydłewo	1,49	1,122	0,75	1,355	0,75	0,738
Sowia Góra	0,00	-0,431	0,00	-0,292	0,00	-0,391
Tuczepy	1,45	1,077	0,72	1,307	1,45	1,801
Wielowieś	0,00	-0,431	0,00	-0,292	0,23	-0,048
Zatom Nowy	0,97	0,580	0,00	-0,292	1,94	2,547
Zatom Stary	0,69	0,287	0,00	-0,292	0,34	0,130

Średnia dla Gminy	0,41	0,000	0,13	0,000	0,26	0,000
-------------------	------	-------	------	-------	------	-------

Źródło: opracowanie własne na podstawie danych Urzędu Miasta i Gminy Międzychód.

Do analizy dostępności komunikacyjnej wykorzystano liczbę czynnych przestanków autobusów w przeliczeniu na 100 mieszkańców. Im wyższa wartość tego wskaźnika, tym lepsza dostępność komunikacyjna, która ma wpływ na codzienne przemieszczanie się do pracy, szkoły i korzystanie z usług publicznych. Dostępność ta ma też wpływ na mobilność mieszkańców i redukuje potrzebę korzystania z samochodów, co zmniejsza zanieczyszczenie powietrza. W przypadku dostępności komunikacyjnej sytuacja najgorzej kształtowała się w jednostkach „Kaliska”, „Międzychód Nadleśnictwo” oraz „Popowo”, w których wartość wskaźnika liczby czynnych przystanków autobusowych na 100 mieszkańców wyniosła 0,00, przy wartości dla całej Gminy równej 0,40. Najlepiej skomunikowaną jednostką pod względem czynnych przystanków na 100 mieszkańców była „Sowia Góra” (5,88).

Następnym badanym obszarem była jakość terenów publicznych. Nadmierna liczba punktów sprzedaży alkoholu może sprzyjać jego łatwej dostępności i zwiększać ryzyko nadużywania, prowadząc do problemów zdrowotnych i społecznych, takich jak uzależnienia, przemoc czy wypadki drogowe, a także wpływa na odbiór danej okolicy. Liczba punktów sprzedaży alkoholu w przeliczeniu na 100 mieszkańców Gminy wyniosła 0,40. Największa wartość tego wskaźnika charakteryzowała jednostkę „Mierzyn-Drzewce” (2,81), natomiast w 18 jednostkach („Dzięcielín”, „Gralewo”, „Kaliska”, „Kolno”, „Krzyżkówko”, „Międzychód Nadleśnictwo”, „Mnichy”, „Mokrzec”, „Muchocin”, „Piłka”, „Popowo”, „Puszcza”, „Skrzydlewo”, „Sowia Góra”, „Tuczępy”, „Wielowieś”, „Zatom Nowy” oraz „Zatom Stary”) nie zidentyfikowano ani jednego punktu sprzedaży alkoholu.

Tabela 15 Analiza sfery przestrzenno-funkcjonalnej (cz. II)

Jednostka analityczna	DOSTĘPNOŚĆ KOMUNIKACYJNA		JAKOŚĆ TERENÓW PUBLICZNYCH	
	Liczba czynnych przystanków autobusowych na 100 mieszkańców		Liczba punktów sprzedaży alkoholu na 100 mieszkańców	
	wskaźnik	standaryzacja	wskaźnik	standaryzacja
Międzychód 1	0,01	-0,302	0,12	0,475
Międzychód 2	0,16	-0,184	0,51	-0,196
Międzychód 3	0,03	-0,287	0,48	-0,134
Bielsko	0,19	-0,160	0,32	0,124
Dormowo	1,57	0,898	0,79	-0,659
Dzięcielín	0,61	0,160	0,00	0,669
Głazewo	0,51	0,086	0,51	-0,198
Gorzyczo	0,79	0,300	1,59	-2,008
Gorzyń	1,82	1,089	1,09	-1,177
Gralewo	0,81	0,314	0,00	0,669
Kaliska	0,00	-0,308	0,00	0,669
Kamionna	0,80	0,304	0,40	-0,006
Kolno	0,51	0,081	0,00	0,669

Krzyżkówko	1,85	1,110	0,00	0,669
Lewice	1,63	0,941	0,54	-0,248
Łowyń	0,39	-0,009	0,52	-0,208
Mierzyn-Drzewce	2,19	1,367	2,81	-4,074
Międzychód Nadleśnictwo	0,00	-0,308	0,00	0,669
Mnichy	0,63	0,173	0,00	0,669
Mokrzec	1,71	1,001	0,00	0,669
Muchocin	0,33	-0,056	0,00	0,669
Piłka	1,65	0,958	0,00	0,669
Popowo	0,00	-0,308	0,00	0,669
Puszcza	1,19	0,604	0,00	0,669
Radgoszcz	0,50	0,076	0,25	0,246
Skrzydłewo	2,24	1,406	0,00	0,669
Sowia Góra	5,88	4,197	0,00	0,669
Tuczepy	2,17	1,357	0,00	0,669
Wielowieś	0,45	0,040	0,00	0,669
Zatom Nowy	0,97	0,435	0,00	0,669
Zatom Stary	1,03	0,484	0,00	0,669
Średnia dla Gminy	0,40	0,000	0,40	0,000

Źródło: opracowanie własne na podstawie danych Urzędu Miasta i Gminy Międzychód.

4.5. Sfera techniczna

Zdegradowane, a niekiedy także zdewastowane obiekty szpecą przestrzeń, niszcząc ład przestrzenny i walory estetyczne. Tereny, na których stan techniczny obiektów określa się jako zły lub bardzo zły, często stają się nieatrakcyjne dla mieszkańców i przestają być użytkowane, co sprawia, że pogłębia się degradacja tego terenu. Zwiększa to tendencję do łamania norm społecznych oraz sprzyja wzrostowi przestępczości¹⁰.

Przestrzeń, w której świadczone są usługi edukacyjne (szkoły, przedszkola), zdrowotne (przychodnie, ośrodki zdrowia) oraz administracyjne (urzędy, instytucje samorządowe), ma znaczący wpływ na ogólny poziom satysfakcji mieszkańców z korzystania z tych usług. To z kolei bezpośrednio wpływa na nastroje społeczne i emocje panujące w lokalnej społeczności. Do obiektów przestrzeni publicznej zaliczają się również budynki komunalne, które należą do gminy i są wykorzystywane do realizacji zadań własnych. Ważne, aby te obiekty były nie tylko w dobrym stanie technicznym, ale także energooszczędne i pozbawione barier architektonicznych, co podnosi ich funkcjonalność i komfort użytkowania.

Według ustawy o rewitalizacji negatywnymi zjawiskami technicznymi, które należy przeanalizować są w szczególności: stan degradacji technicznej obiektów budowlanych, w tym o przeznaczeniu mieszkaniowym, brak funkcjonowania rozwiązań technicznych umożliwiających efektywne korzystanie z obiektów budowlanych, w szczególności w zakresie energooszczędności, ochrony środowiska i zapewnieniu dostępności osobom ze szczególnymi potrzebami.

¹⁰ Por. Teoria rozbitych okien (teoria rozbitej szyby): G. Kelling, C. Coles, 1982, *Fixing Broken Windows: Restoring Order and Reducing Crime in Our Communities*: https://books.google.pl/books?hl=pl&lr=&id=Fdh020PKiAc&oi=fnd&pg=PR11&dq=Fixing+Broken+Windows&ots=VylmShlcxq&sig=x-Wt-NzYWaAASCAKxmirzoerpWI&redir_esc=y#v=onepage&q&f=false (dostęp: 24.10.2024 r.)

Sfera techniczna na terenie Gminy Międzychód została przeanalizowana na podstawie stanu technicznego przestrzeni publicznej, przy wykorzystaniu następujących wskaźników:

- liczba obiektów komunalnych wymagających remontów z wyłączeniem urządzeń sieciowych (mieszkania komunalne, obiekty użyteczności publicznej, oczyszczalnie ścieków itp.) na 100 mieszkańców,
- liczba obiektów zabytkowych w złym stanie technicznym wpisanych do Gminnej Ewidencji Zabytków w ogólnej liczbie obiektów zabytkowych,
- liczba obiektów komunalnych wymagających termomodernizacji (mieszkania komunalne, obiekty użyteczności publicznej, oczyszczalnie ścieków itp.) na 100 mieszkańców,
- liczba obiektów komunalnych niedostosowanych do potrzeb osób ze szczególnymi potrzebami (mieszkania komunalne, obiekty użyteczności publicznej, itp.) na 100 mieszkańców.

Biorąc pod uwagę liczbę obiektów komunalnych wymagających remontów z wyłączeniem urządzeń sieciowych w przeliczeniu na 100 mieszkańców to negatywne zjawiska zanotowane zostały w przypadku jednostek: „Tuczępy” (5,07), „Międzychód 3” (3,23), „Zatom Nowy” (2,91), „Międzychód 2” (2,61), „Krzyżkówko” (1,85), „Lewice” (1,09), „Kamionna” (1,00), „Mnichy” (0,63), „Międzychód 1” (0,58), „Bielsko” (0,45), „Muchocin” (0,33), „Mierzyn-Drzewce” (0,31) oraz „Łowycze” (0,13). W pozostałych jednostkach analitycznych nie występują obiekty komunalne wymagające remontów z wyłączeniem urządzeń sieciowych.

Na terenie jednostek przeprowadzono również analizę liczby obiektów zabytkowych w złym stanie technicznym wpisanych do Gminnej Ewidencji Zabytków. Zauważa się, że jednostki analityczne „Piłka” (83,3%), „Międzychód 1” (50,3%) oraz „Międzychód Nadleśnictwo” (50,0%) charakteryzują się największym udziałem obiektów zabytkowych w złym stanie technicznym. Przy czym należy zauważyć, iż w jednostkach „Dormowo”, „Dzięcielina”, „Kaliska”, „Krzyżkówko”, „Popowo”, oraz „Puszcza” nie odnotowano obiektów zabytkowych w złym stanie technicznym.

Pod względem efektywności energetycznej mierzonej liczbą obiektów komunalnych wymagających termomodernizacji na 100 mieszkańców, najwyższe wartości tego wskaźnika odnotowano w jednostkach: „Międzychód 3” (7,40), „Tuczępy” (5,07), „Zatom Nowy” (4,85), „Międzychód 2” (4,82), „Kolno” (2,54), „Lewice” (2,17), „Bielsko” (2,07), „Krzyżkówko” (1,85), „Kamionna” (1,60), „Muchocin” (0,99), „Międzychód 1” (0,93), „Łowycze” (0,65), „Mnichy” (0,63), „Głazewo” (0,51) oraz „Mierzyn-Drzewce” (0,31). W pozostałych jednostkach analitycznych obiekty komunalne nie wymagają przeprowadzenia termomodernizacji.

Analizując dostępność obiektów komunalnych w oparciu o liczbę obiektów komunalnych niedostosowanych do potrzeb osób ze szczególnymi potrzebami na 100 mieszkańców, to zauważyć można, że negatywne wartości wskaźnika wystąpiły w przypadku jednostek: „Międzychód 3” (7,22), „Tuczępy” (5,07), „Zatom Nowy” (4,85), „Międzychód 2” (4,80), „Kolno” (2,28), „Lewice” (2,17), „Bielsko” (2,07), „Krzyżkówko” (1,85), „Kamionna” (1,60), „Muchocin” (0,99), „Międzychód 1” (0,93), „Łowycze” (0,65), „Mnichy” (0,63), „Głazewo” (0,51) oraz „Mierzyn-Drzewce” (0,31). W pozostałych jednostkach brak jest obiektów komunalnych, które są niedostosowane do osób ze szczególnymi potrzebami.

Szczegółowa analiza wskaźnikowa dotycząca wszystkich jednostek analitycznych przedstawiona została w poniższej tabeli.

Tabela 16 Analiza sfery technicznej

Jednostka analityczna	STAN TECHNICZNY PRZESTRZENI PUBLICZNEJ				EFEKTYWNOŚĆ ENERGETYCZNA		ZAPEWNIENIE DOSTĘPNOŚCI	
	Liczba obiektów komunalnych wymagających remontów z wyłączeniem urządzeń sieciowych (mieszkania komunalne, obiekty użyteczności publicznej, oczyszczalnie ścieków itp.) na 100 mieszkańców		Liczba obiektów zabytkowych w złym stanie technicznym wpisanych do Gminnej Ewidencji Zabytków w ogólnej liczbie obiektów zabytkowych		Liczba obiektów komunalnych wymagających termomodernizacji (mieszkania komunalne, obiekty użyteczności publicznej, oczyszczalnie ścieków itp.) na 100 mieszkańców		Liczba obiektów komunalnych niedostosowanych do potrzeb osób ze szczególnymi potrzebami (mieszkania komunalne, obiekty użyteczności publicznej, itp.) na 100 mieszkańców	
	wskaźnik	standaryzacja	wskaźnik	standaryzacja	wskaźnik	standaryzacja	wskaźnik	standaryzacja
Międzychód 1	0,58	0,582	50,3%	-1,259	0,93	0,775	0,93	0,771
Międzychód 2	2,61	-0,846	37,3%	-0,575	4,82	-0,748	4,80	-0,764
Międzychód 3	3,23	-1,277	33,4%	-0,367	7,40	-1,759	7,22	-1,723
Bielsko	0,45	0,671	20,0%	0,338	2,07	0,328	2,07	0,319
Dormowo	0,00	0,989	0,0%	1,393	0,00	1,139	0,00	1,140
Dzięcielin	0,00	0,989	0,0%	1,393	0,00	1,139	0,00	1,140
Głazewo	0,00	0,989	9,4%	0,895	0,51	0,937	0,51	0,936
Gorzyczo	0,00	0,989	10,0%	0,866	0,00	1,139	0,00	1,140
Gorzyń	0,00	0,989	6,7%	1,041	0,00	1,139	0,00	1,140
Gralewo	0,00	0,989	20,0%	0,338	0,00	1,139	0,00	1,140
Kaliska	0,00	0,989	0,0%	1,393	0,00	1,139	0,00	1,140
Kamionna	1,00	0,287	13,8%	0,668	1,60	0,512	1,60	0,505
Kolno	0,00	0,989	32,4%	-0,313	2,54	0,145	2,28	0,234
Krzyżkówko	1,85	-0,311	0,0%	1,393	1,85	0,414	1,85	0,405
Lewice	1,09	0,226	27,3%	-0,045	2,17	0,288	2,17	0,278
Łowyn	0,13	0,898	27,8%	-0,072	0,65	0,884	0,65	0,882
Mierzyn-Drzewce	0,31	0,770	42,4%	-0,844	0,31	1,016	0,31	1,016
Międzychód Nadleśnictwo	0,00	0,989	50,0%	-1,244	0,00	1,139	0,00	1,140
Mnichy	0,63	0,548	38,9%	-0,658	0,63	0,893	0,63	0,890
Mokrzec	0,00	0,989	18,2%	0,434	0,00	1,139	0,00	1,140
Muchocin	0,33	0,758	30,0%	-0,189	0,99	0,752	0,99	0,748
Piłka	0,00	0,989	83,3%	-3,002	0,00	1,139	0,00	1,140
Popowo	0,00	0,989	0,0%	1,393	0,00	1,139	0,00	1,140
Puszcza	0,00	0,989	0,0%	1,393	0,00	1,139	0,00	1,140
Radgoszcz	0,00	0,989	38,5%	-0,635	0,00	1,139	0,00	1,140
Skrzydłewo	0,00	0,989	23,8%	0,137	0,00	1,139	0,00	1,140
Sowia Góra	0,00	0,989	20,0%	0,338	0,00	1,139	0,00	1,140
Tuczepy	5,07	-2,574	21,4%	0,263	5,07	-0,847	5,07	-0,871
Wielowieś	0,00	0,989	20,0%	0,338	0,00	1,139	0,00	1,140
Zatom Nowy	2,91	-1,057	14,3%	0,640	4,85	-0,761	4,85	-0,785
Zatom Stary	0,00	0,989	9,1%	0,914	0,00	1,139	0,00	1,140
Średnia dla Gminy	1,41	0,000	26,4%	0,000	2,91	0,000	2,87	0,000

Źródło: opracowanie własne na podstawie danych Urzędu Miasta i Gminy Międzychód.

5. Wyznaczenie obszaru zdegradowanego

Zgodnie z przyjętą metodyką, do obszaru zdegradowanego włączone mogą zostać wszystkie te jednostki analityczne, dla których wartość wskaźnika syntetycznego natężenia zjawisk kryzysowych jest ujemna (mniejsza od 0) w sferze społecznej oraz w przynajmniej jednej z czterech sfer wskazanych w art. 9 ust. 1 pkt 1-4 ustawy o rewitalizacji.

Zgodnie z ustawą o rewitalizacji, obszar zdegradowany może być podzielony na podobszary, w tym podobszary nieposiadające ze sobą wspólnych granic, pod warunkiem stwierdzenia na każdym z podobszarów występowania koncentracji negatywnych zjawisk społecznych oraz gospodarczych, środowiskowych, przestrzenno-funkcjonalnych lub technicznych.

Natężenie zjawisk kryzysowych w sferze społecznej zdiagnozowano w następujących jednostkach analitycznych na terenie Gminy Międzychód: „Międzychód 2”, „Międzychód 3”, „Gorzycko”, „Gorzyń”, „Kaliska”, „Międzychód Nadleśnictwo”, „Mnichy”, „Muchocin”, „Piłka”, „Radgoszcz”, „Sowia Góra”, „Tuczepy”, „Zatom Nowy” oraz „Zatom Stary”.

Jednostki te, z wyjątkiem jednostek „Muchocin”, „Piłka” oraz „Radgoszcz”, wykazały negatywne wartości także w co najmniej jednej z pozostałych sfer: gospodarczej, środowiskowej, przestrzenno-funkcjonalnej lub technicznej. Oznacza to, że oprócz wspomnianych 3 jednostek, wszystkie pozostałe spełniają przesłanki, aby stanowić wyznaczony przy pomocy analizy wskaźnikowej obszar zdegradowany na terenie Gminy Międzychód.

W poniższej tabeli przedstawiono w sposób zbiorczy wyniki analizy wskaźnikowej sfery społecznej, gospodarczej, środowiskowej, przestrzenno-funkcjonalnej i technicznej przy użyciu wskaźnika syntetycznego dla wszystkich badanych jednostek analitycznych.

Tabela 17 Analiza sfery społecznej, gospodarczej, środowiskowej, przestrzenno-funkcjonalnej i technicznej przy użyciu wskaźnika syntetycznego - zestawienie zbiorcze

Jednostka analityczna	Sfera społeczna	Sfera gospodarcza	Sfera środowiskowa	Sfera przestrzenno-funkcjonalna	Sfera techniczna
Międzychód 1	0,131	0,285	-0,106	-0,159	0,217
Międzychód 2	-0,226	-0,144	0,221	-0,181	-0,733
Międzychód 3	-0,050	-0,428	0,234	-0,255	-1,281
Bielsko	0,055	-0,068	0,105	-0,080	0,414
Dormowo	0,644	0,566	-1,130	0,302	1,165
Dzięcielina	0,419	0,064	-0,082	0,298	1,165
Głazewo	0,021	0,958	-0,268	0,106	0,940
Gorzycko	-0,165	0,550	-0,988	0,356	1,033
Gorzyń	-0,060	0,566	-0,002	0,411	1,077
Gralewo	0,270	-0,101	-1,102	0,748	0,902
Kaliska	-0,983	0,566	-0,337	-0,151	1,165
Kamionna	0,273	-0,914	-0,461	0,190	0,493
Kolno	0,272	0,955	-0,230	0,169	0,264
Krzyżkówko	0,043	-0,953	-0,499	2,282	0,475
Lewice	0,063	0,120	-0,732	0,824	0,187
Łowyń	0,401	0,099	-0,126	-0,037	0,648
Mierzyn-Drzewce	0,244	0,859	-0,150	-0,242	0,489

Międzychód Nadleśnictwo	-0,620	-0,046	-0,263	0,489	0,506
Mnichy	-0,259	0,886	-0,621	0,616	0,418
Mokrzec	0,460	-0,135	-0,587	1,539	0,925
Muchocin	-0,054	0,458	0,282	0,350	0,518
Piłka	-0,307	0,227	0,588	0,707	0,066
Popowo	0,710	0,566	-1,324	-0,151	1,165
Puszcza	0,514	0,078	0,262	0,032	1,165
Radgoszcz	-0,082	0,443	0,152	0,284	0,658
Skrzydłewo	0,460	-0,046	-0,824	1,058	0,851
Sowia Góra	-0,485	0,566	-2,371	0,750	0,902
Tuczepy	-0,888	0,566	-1,039	1,242	-1,007
Wielowieś	0,791	0,008	0,102	-0,012	0,902
Zatom Nowy	-0,282	2,048	-0,742	0,788	-0,491
Zatom Stary	-0,191	0,000	-0,481	0,256	1,045

Źródło: opracowanie własne.

Z kolei poniżej przedstawione zostały wyniki analizy sfery społecznej jednostek analitycznych obszaru zdegradowanego, ze wskazaniem liczby pozostałych sfer, w których stwierdzono występowanie zjawisk kryzysowych, a także dotyczących ich danych powierzchniowych i ludnościowych.

Tabela 18 Jednostki analityczne zaliczone do obszaru zdegradowanego na terenie Gminy Międzychód

Jednostka analityczna	Sfera społeczna	Liczba pozostałych sfer, w których stwierdzono występowanie zjawisk kryzysowych	Liczba ludności w jednostce analitycznej (os.)	Udział wśród całkowitej ludności Gminy (%)	Powierzchnia jednostki analitycznej (km ²)	Udział w całkowitej powierzchni Gminy (%)
Kaliska	-0,983	2	4	0,02%	3,7	1,21%
Tuczepy	-0,888	2	138	0,79%	14,9	4,86%
Międzychód Nadleśnictwo	-0,620	2	134	0,77%	58,3	19,00%
Sowia Góra	-0,485	1	17	0,10%	0,3	0,08%
Zatom Nowy	-0,282	2	103	0,59%	9,2	3,00%
Mnichy	-0,259	1	159	0,91%	3,9	1,26%
Międzychód 2	-0,226	3	5 049	29,03%	2,2	0,71%
Zatom Stary	-0,191	1	290	1,67%	9,0	2,92%
Gorzycko	-0,165	1	126	0,72%	11,4	3,70%
Gorzyń	-0,060	1	274	1,58%	9,3	3,02%
Międzychód 3	-0,050	3	2 185	12,56%	1,3	0,43%
SUMA			8 479	48,75%	123	40,18%

Źródło: opracowanie własne.

Zgodnie z analizą, obszar zdegradowany (OZ) tworzy 11 jednostek analitycznych, których łączna powierzchnia wynosi 123 km², co stanowi 40,18% powierzchni Gminy Międzychód. Obszar zdegradowany zamieszkiwany jest przez 8 479 osób, które odpowiadają 48,75% ogółu mieszkańców Gminy.

6. Wyznaczenie obszaru rewitalizacji

Z ustawy o rewitalizacji wynika, że aby dany obszar gminy mógł zostać uznany za obszar rewitalizacji konieczne jest, by występowała na nim koncentracja negatywnych zjawisk oraz by był on istotny dla rozwoju lokalnego całej gminy.

Wyznaczając obszar rewitalizacji na terenie Gminy Międzychód kierowano się również zasadą nieprzekraczalności ustawowych wartości 20% powierzchni gminy oraz 30% liczby mieszkańców. Obszar rewitalizacji może być ponadto podzielony na podobszary, w tym podobszary nieposiadające ze sobą wspólnych granic.

Zgodnie z przeprowadzoną analizą wskaźnikową jako obszar rewitalizacji przyjęto jednostkę analityczną „Międzychód 2” oraz zamieszkałą część jednostki analitycznej „Tuczępy”. Wyboru dokonano na podstawie łącznego spełnienia następujących kryteriów:

- jednostki są zamieszkiwane przez co najmniej 100 mieszkańców,
- jednostki cechują się potencjałem społecznym i gospodarczym do prowadzenia działań rewitalizacyjnych,
- zachodzi w nich koncentracja negatywnych zjawisk w sferze społecznej,
- w jednostkach stwierdzono współwystępowanie zjawisk kryzysowych przynajmniej w dwóch z pozostałych sfer.

„Międzychód 2” – to jednostka znajdująca się w centralnej części Gminy. Jej powierzchnia wynosi 2,2 km², co daje 0,71% powierzchni Gminy. Jednostkę tę zamieszkuje 5 049 osób, czyli 29,03% populacji Gminy. Zachodzi tam koncentracja zjawisk w sferze społecznej, gospodarczej, przestrzenno-funkcjonalnej oraz technicznej. Na jej terenie znajdują się m.in. Urząd Miasta i Gminy, Międzychodzki Ośrodek Sportu, Turystyki i Rekreacji, Ośrodek Pomocy Społecznej, Muzeum Regionalne, Komenda Powiatowa Policji, Park Miejski, Jezioro Miejskie, plaża miejska, szkoły podstawowe, szkoły ponadpodstawowe, dworzec kolejowy, sklepy spożywcze, punkty apteczne, a także inne usługi służące lokalnej społeczności. Z tego względu jednostkę należy uznać za istotną z punktu widzenia rozwoju lokalnego oraz cechującą się potencjałem społecznym i gospodarczym do prowadzenia działań rewitalizacyjnych.

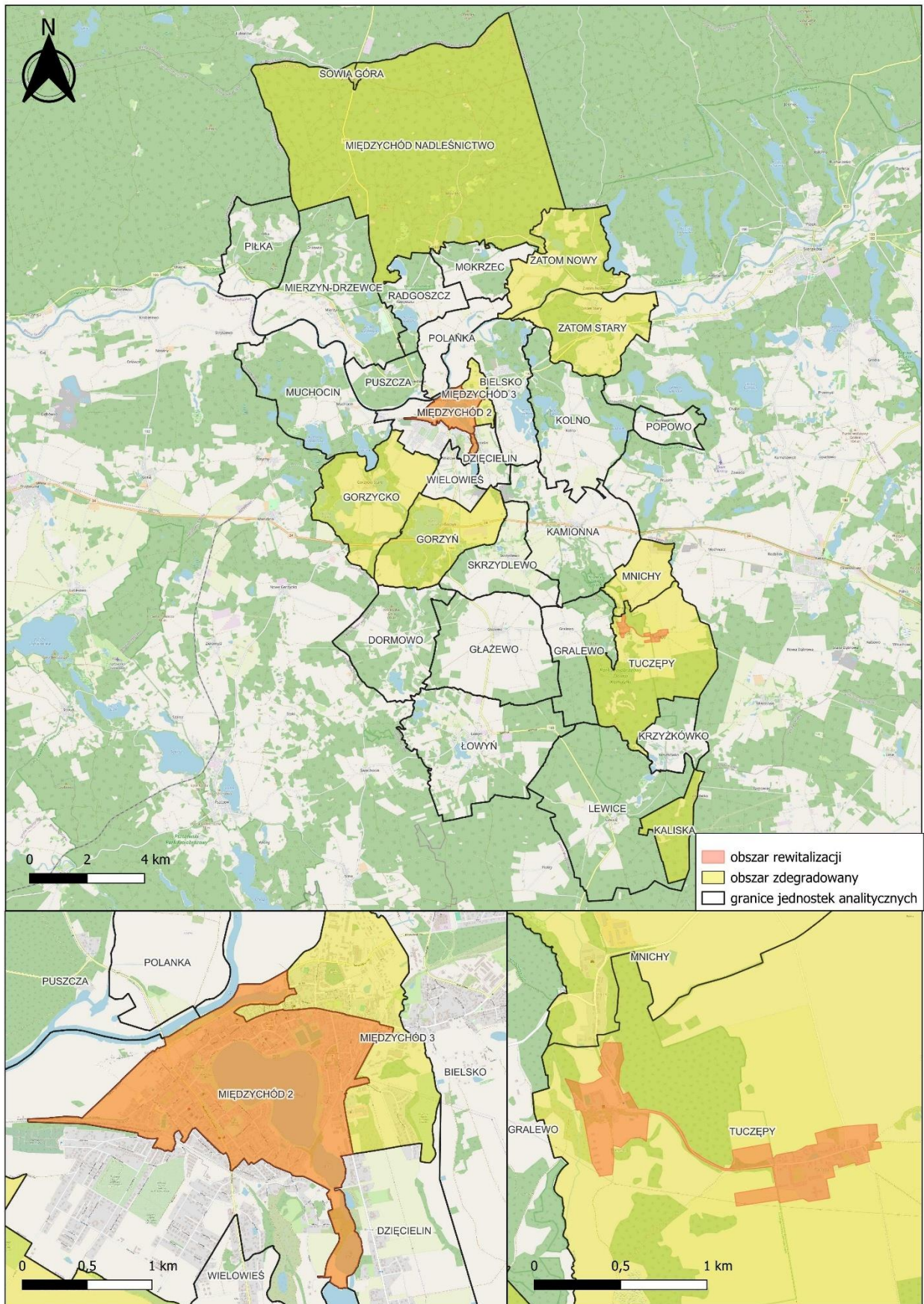
„Tuczępy” – to jednostka analityczna położona w południowej części Gminy Międzychód. Ze względu na dużą powierzchnię użytków rolnych i leśnych występujących na jej obszarze oraz stanowiących obszary niezamieszkałe zdecydowano się zawęzić obszar rewitalizacji do obszaru zamieszkałego mającego największy potencjał społeczny i gospodarczy do prowadzenia działań rewitalizacyjnych. Stąd też obszar rewitalizacji w wyznaczonej jednostce analitycznej posiada powierzchnię 0,39 km², co daje 0,13% powierzchni Gminy. Jednostkę tę zamieszkuje 138 osób, czyli 0,79% populacji Gminy. Zachodzi tam wysokie natężenie negatywnych zjawisk w sferze społecznej, środowiskowej oraz technicznej. W granicach obszaru znajdują się m.in. Centrum Edukacji Regionalnej i Przyrodniczej oraz obiekty zabytkowe.

Wyznaczony obszar rewitalizacji wpisuje się w ustawowe ramy wyznaczania takich obszarów. Łącznie obejmuje on 0,84% powierzchni całej Gminy oraz jest zamieszkiwany przez 29,82% mieszkańców całej Gminy, co umożliwi koncentrację terytorialną działań rewitalizacyjnych.

Obszar zdegradowany wraz z obszarem rewitalizacji prezentuje mapa sporządzona zgodnie z art. 11 ust. 4 ustawy o rewitalizacji, stanowiąca załącznik nr 1 do uchwały w sprawie wyznaczenia obszaru zdegradowanego i obszaru rewitalizacji. Uproszczoną mapę zamieszczono poniżej.



Ryc. 10 Uproszczona mapa obszaru zdegradowanego i obszaru rewitalizacji w Gminie Międzychód



Źródło: opracowanie własne.

SPIS RYSUNKÓW

Ryc. 1 Położenie Gminy Międzychód	4
Ryc. 3 Formy ochrony przyrody na terenie Gminy Międzychód	7
Ryc. 4 Zmiany liczby ludności w Gminie Międzychód w latach 2013-2023	9
Ryc. 5 Podział Gminy Międzychód na jednostki analityczne	18
Ryc. 6 Udział bezrobotnych zarejestrowanych w liczbie ludności w wieku produkcyjnym	24
Ryc. 7 Beneficjenci środowiskowej pomocy społecznej na 10 tys. ludności w Gminie Międzychód na tle powiatu i województwa	27
Ryc. 8 Struktura ludności w Gminie Międzychód w latach 2019-2023	35
Ryc. 9 Liczba fundacji, stowarzyszeń i organizacji społecznych na 1000 mieszkańców	38
Ryc. 10 Podmioty gospodarcze wpisane do REGON na 1000 mieszkańców	40
Ryc. 11 Uproszczona mapa obszaru zdegradowanego i obszaru rewitalizacji w Gminie Międzychód ...	56

SPIS TABEL

Tabela 1 Zmiany liczby ludności w powiecie międzychodzkiem w latach 2019-2023	8
Tabela 2 Wykaz ulic i miejscowości wchodzących w skład jednostek analitycznych wyznaczonych na terenie Gminy Międzychód	15
Tabela 3 Jednostki analityczne wyznaczone na terenie Gminy Międzychód	16
Tabela 4 Wskaźniki wykorzystane do zdiagnozowania zjawisk kryzysowych	20
Tabela 5 Analiza wskaźnikowa sfery społecznej w obszarze bezrobocia	25
Tabela 6 Analiza wskaźnikowa sfery społecznej w obszarze ubóstwa	28
Tabela 7 Analiza wskaźnikowa sfery społecznej w obszarze alkoholizmu	30
Tabela 8 Analiza wskaźnikowa sfery społecznej w obszarze przestępczości	32
Tabela 9 Analiza wskaźnikowa sfery społecznej w obszarze osób ze szczególnymi potrzebami	34
Tabela 10 Analiza wskaźnikowa sfery społecznej w obszarze kapitału społecznego	36
Tabela 11 Analiza wskaźnikowa sfery społecznej w obszarze poziomu uczestnictwa w życiu publicznym	39
Tabela 12 Analiza wskaźnikowa sfery gospodarczej	41
Tabela 13 Analiza wskaźnikowa sfery środowiskowej	44
Tabela 14 Analiza sfery przestrzenno-funkcjonalnej (cz. I)	47
Tabela 15 Analiza sfery przestrzenno-funkcjonalnej (cz. II)	48
Tabela 16 Analiza sfery technicznej	51
Tabela 17 Analiza sfery społecznej, gospodarczej, środowiskowej, przestrzenno-funkcjonalnej i technicznej przy użyciu wskaźnika syntetycznego - zestawienie zbiorcze	52
Tabela 18 Jednostki analityczne zaliczone do obszaru zdegradowanego na terenie Gminy Międzychód	53